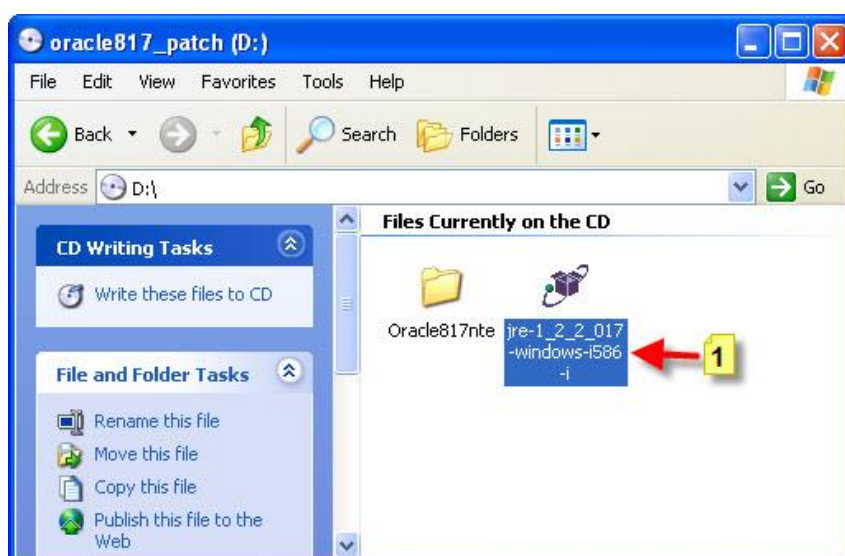


## ขั้นตอนการติดตั้งโปรแกรม Oracle

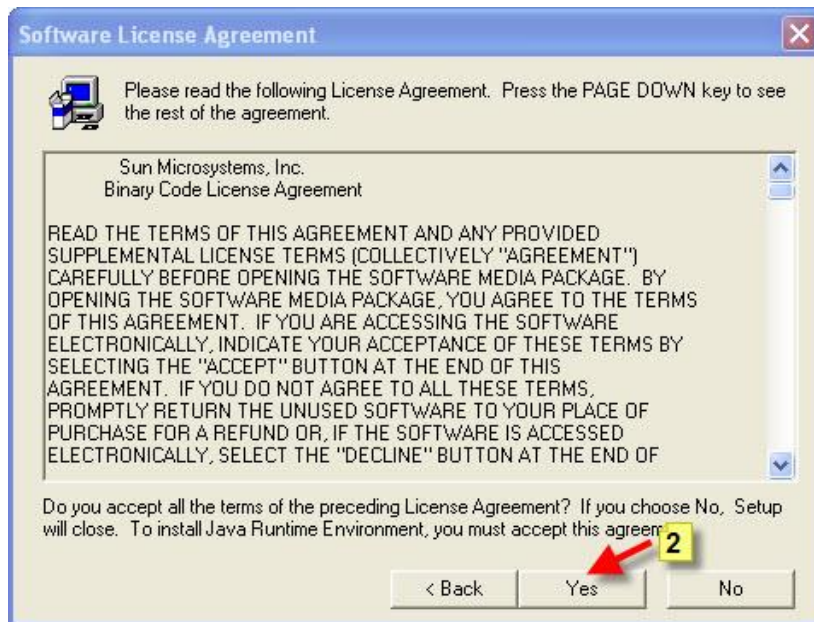
ขั้นตอนในการติดตั้งโปรแกรม Oracle สำหรับใช้งานส่วนใหญ่แล้วจะมีอยู่สองหน่วยงานที่ต้องติดตั้งโปรแกรมนี้คือ ศูนย์บริการการศึกษาและส่วนการเงิน ก่อนติดตั้งใช้งานให้เปลี่ยนชื่อผู้ใช้ในการเข้าใช้วินโดวส์เป็น **wu** แล้วให้กำหนดรหัสการเข้าใช้เป็น **wureg** และในการติดตั้งจะต้องติดตั้งโปรแกรมที่เกี่ยวข้องกับ Oracle สองโปรแกรมและโปรแกรม Access97 อีกหนึ่งโปรแกรม ซึ่งมีขั้นตอนในการติดตั้งดังนี้

1. เปิดโปรแกรมจากแผ่นซีดีหรือจากเครื่องเซิร์ฟเวอร์โพลเดอร์รวมโปรแกรมสำหรับติดตั้งกับหน่วยงาน
2. หลังจากเปิดโปรแกรมแล้วจะมีหน้าจอจัดรูปที่ 1



รูปที่ 1 หน้าจอติดตั้งโปรแกรม

3. จากรูปที่ 1 ให้ดับเบิลคลิกที่โปรแกรม `jre-1_2_2_017-windows-i586-i` ตามภาพหมายเลข 1



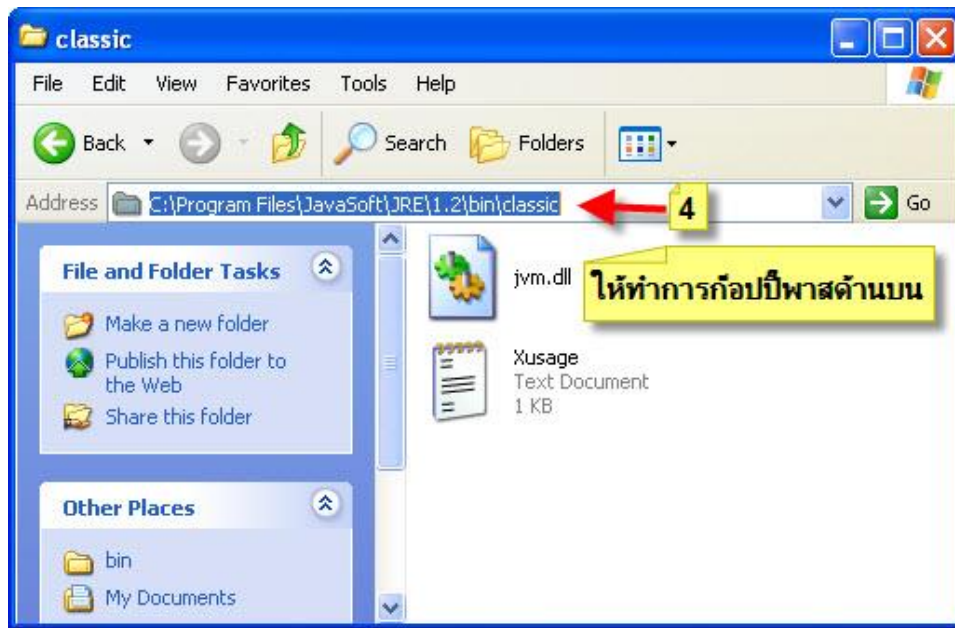
รูปที่ 2 หน้าจอ Software License Agreement

4. จากรูปที่ 2 ให้คลิกเมาส์ที่ปุ่ม Yes ตามภาพหมายเลข 2



รูปที่ 3 หน้าจอ Choose Destination Location

5. จากรูปที่ 3 ให้คลิกเมาส์ที่ปุ่ม Next > ตามภาพหมายเลข 3 จากนั้นโปรแกรมจะทำการติดตั้งโปรแกรมจนเสร็จ
6. หลังจากติดตั้งโปรแกรมเสร็จแล้วให้ทำการเปิดโปรแกรมซึ่งจะอยู่ในโฟลเดอร์ C:\Program File\JavaSoft\JRE\1.2\bin\classic ดังรูปที่ 4 จากนั้นให้ทำการก๊อปปี้พาสดั่งกล่าวเพื่อนำไปวางในพาสของวินโดวส์เพื่อให้โปรแกรมรันทุกครั้งที่เปิดเครื่อง

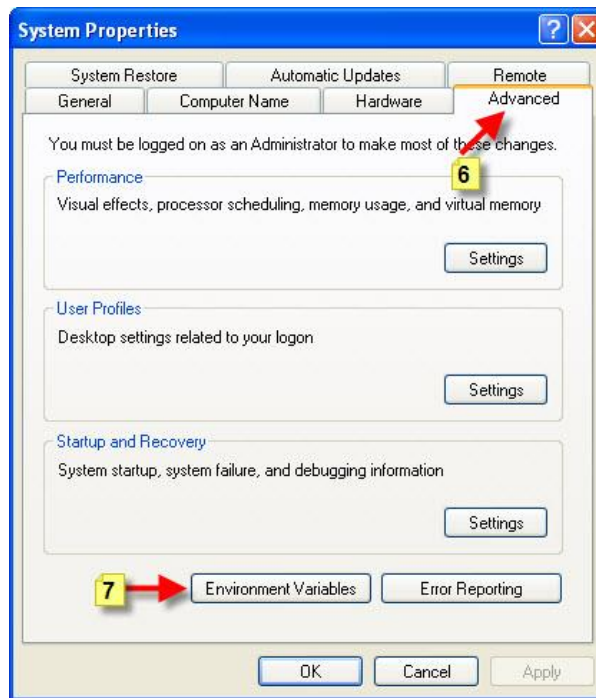


รูปที่ 4 หน้าจอไฟล์เดอรัติดตั้งโปรแกรม JavaSoft



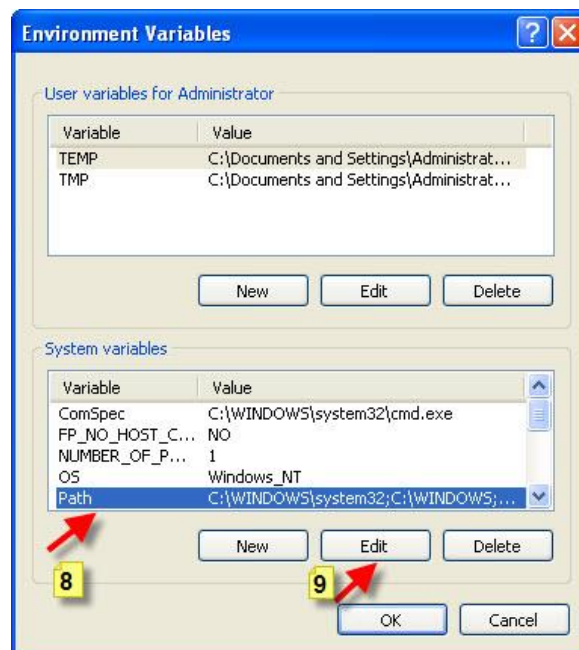
รูปที่ 5 หน้าจอกำหนดค่าการติดตั้งโปรแกรม

7. จากรูปที่ 5 ให้คลิกเมาส์ขวาที่ My Computer เลือก Properties ตามภาพหมายเลข 5



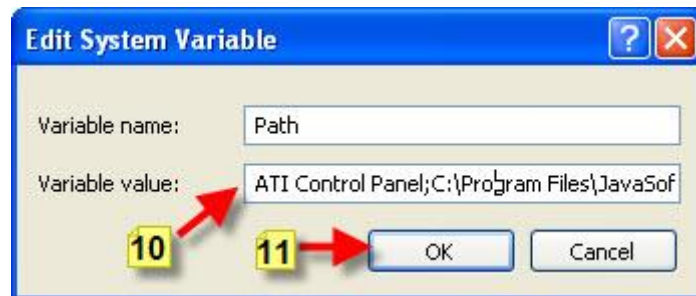
รูปที่ 6 หน้าจอ System Properties

8. จากรูปที่ 6 ให้คลิกเมาส์ที่เมนู Advance ตามภาพหมายเลข 6 จากนั้นคลิกที่เมนู Environment Variables ตามภาพหมายเลข 7



รูปที่ 7 หน้าจอ Environment Variables

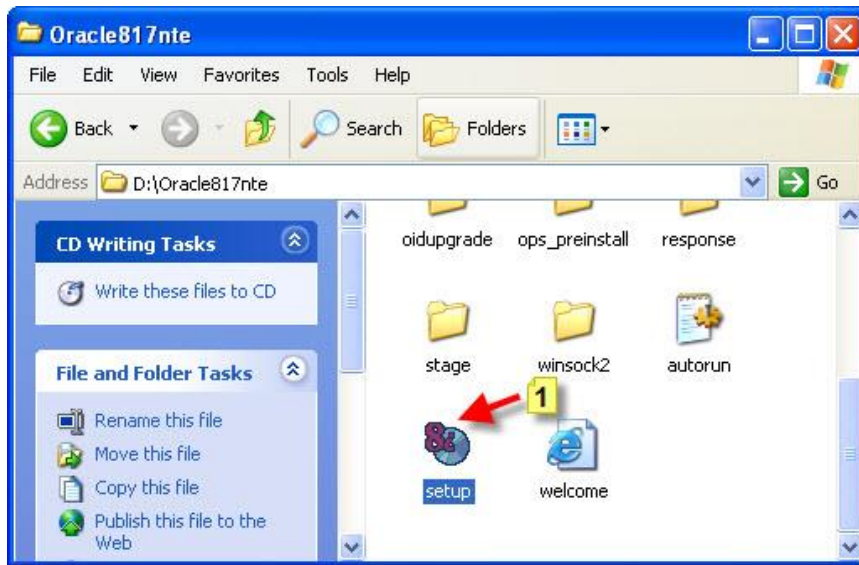
9. จากรูปที่ 7 ให้คลิกเมาส์ที่หัวข้อ Path ตามภาพหมายเลข 8 จากนั้นให้คลิกเมาส์ที่เมนู Edit ตามภาพหมายเลข 9



รูปที่ 8 หน้าจอ Edit System Variable

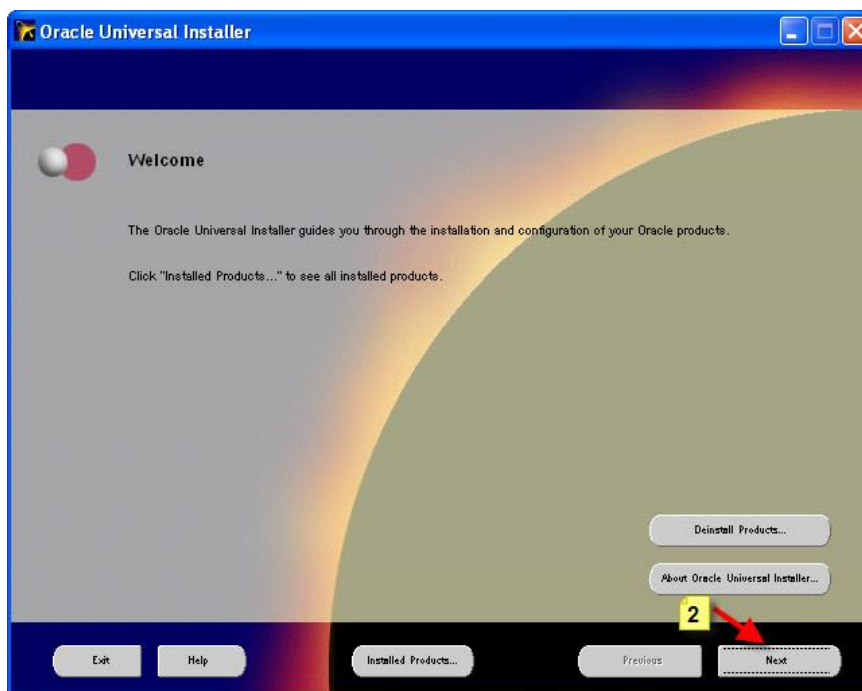
10. จากรูปที่ 8 ให้ทำการนำพาสของโปรแกรมที่ได้ก๊อปปี้ไว้ข้างต้นมาวางหลังสุดของของควม และ ให้ใส่เครื่องหมาย ; ก่อนแล้วให้คลิกเมาส์ขวาเลือก Past วาง หรือว่ากด Ctrl+V เมื่อวางแล้วจะได้หน้าจอดังภาพหมายเลข 10 จากนั้นให้คลิกปุ่ม OK เสร็จสิ้นขั้นตอนการติดตั้งโปรแกรมตัวที่หนึ่ง

11. ขั้นตอนต่อมาเป็นการติดตั้งโปรแกรมตัวที่สองซึ่งมีขั้นตอนดังนี้



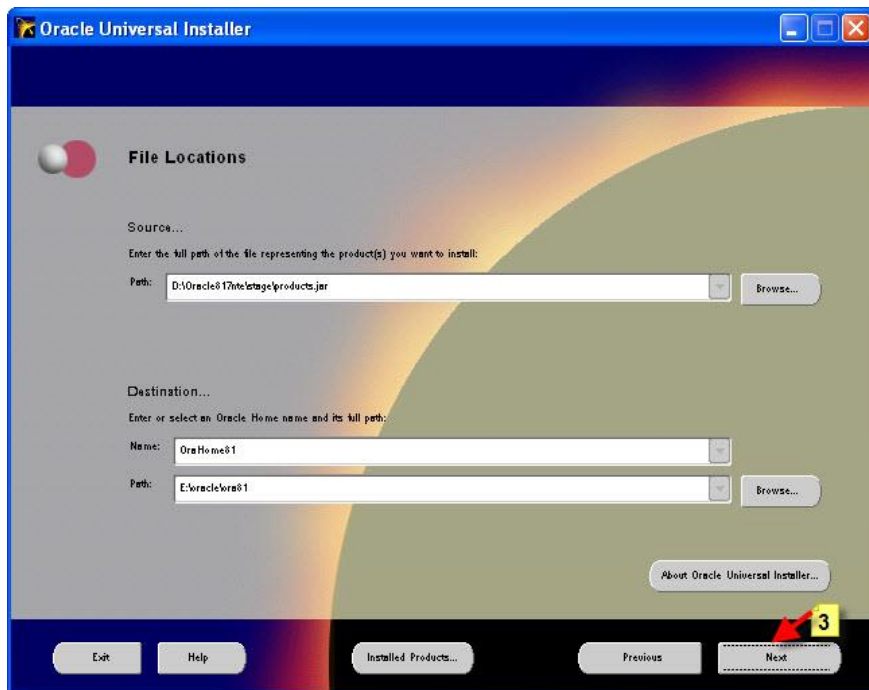
รูปที่ 9 หน้าจอติดตั้งโปรแกรม Oracle817nte

12. จากรูปที่ 9 ให้ดับเบิลคลิกที่ไฟล์ Setup ตามภาพหมายเลข 1



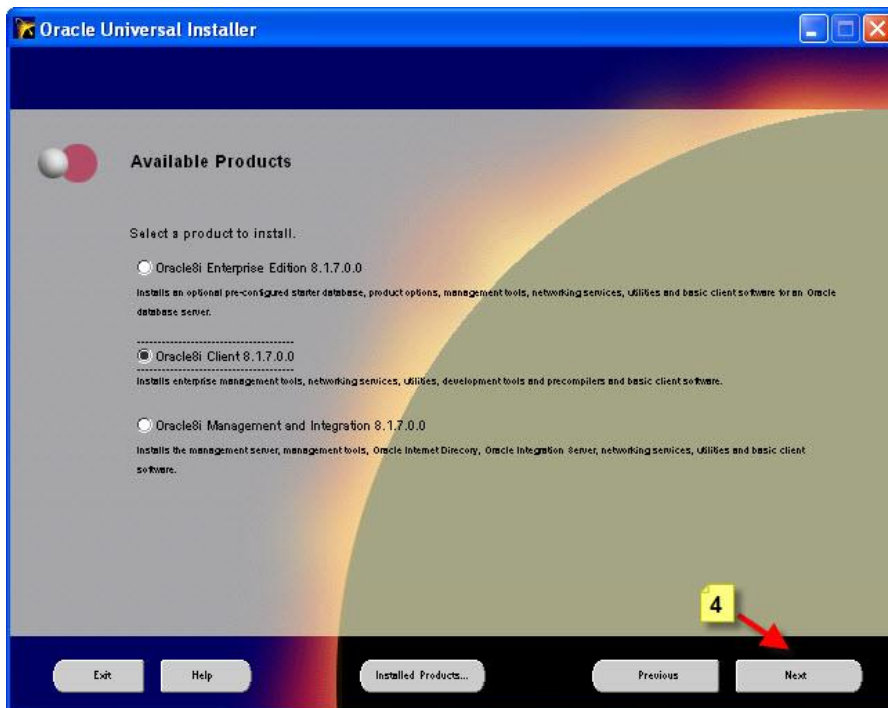
รูปที่ 10 หน้าจอ Welcome

13. จากรูปที่ 10 ให้คลิกเมาส์ที่ปุ่ม Next > ตามภาพหมายเลข 2



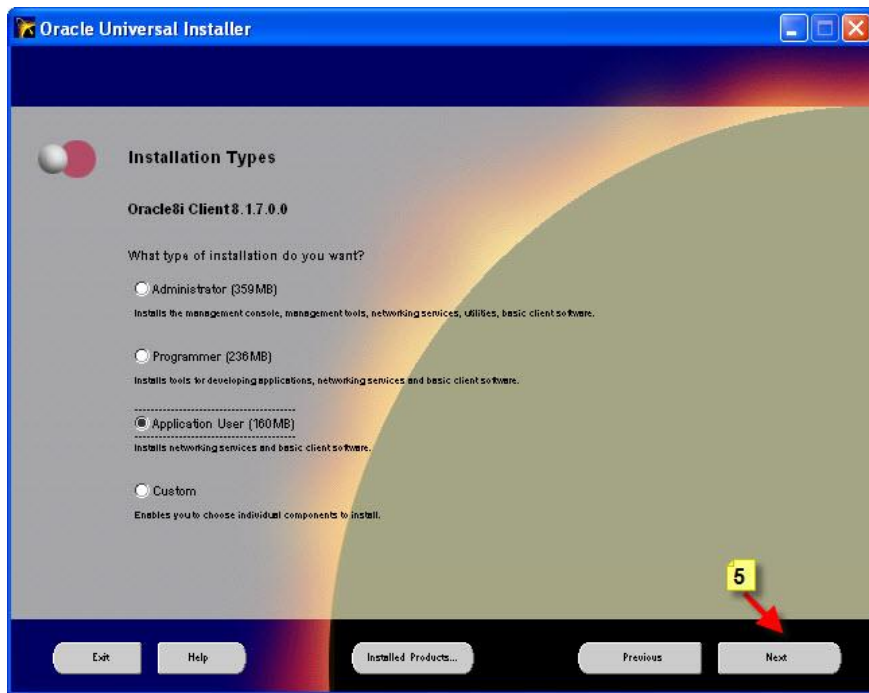
รูปที่ 11 หน้าจอ File Location

14. จากรูปที่ 11 ให้คลิกเมาส์ที่ปุ่ม Next > ตามภาพหมายเลข 3



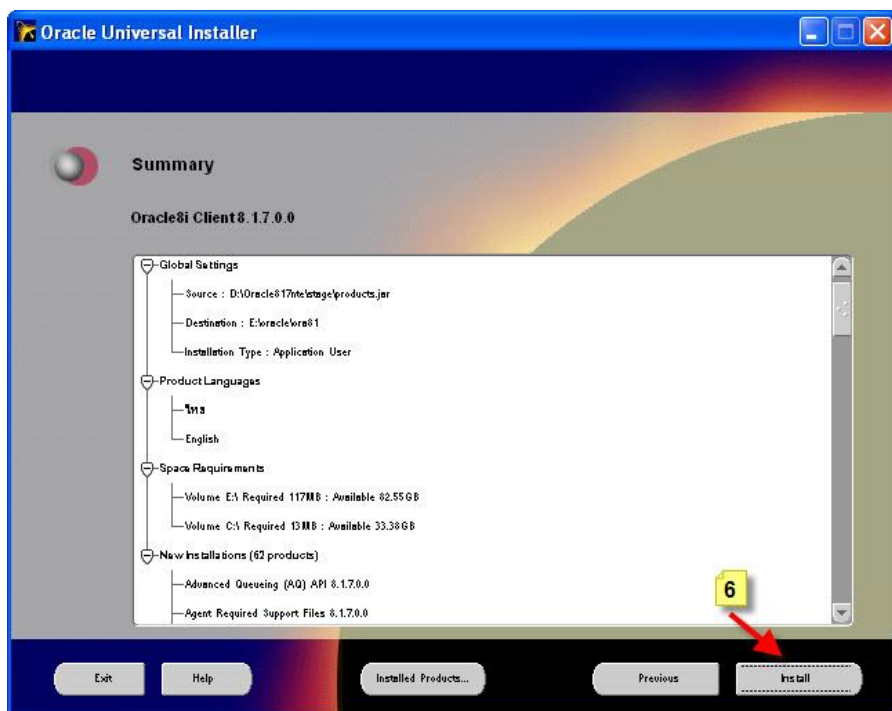
รูปที่ 12 หน้าจอ Available Products

15. จากรูปที่ 12 ให้คลิกเมาส์เลือกที่  Oracle8i Client 8.1.7.0.0 จากนั้นคลิกที่ปุ่ม Next ตามภาพหมายเลข 4



รูปที่ 13 หน้าจอ Installation Types

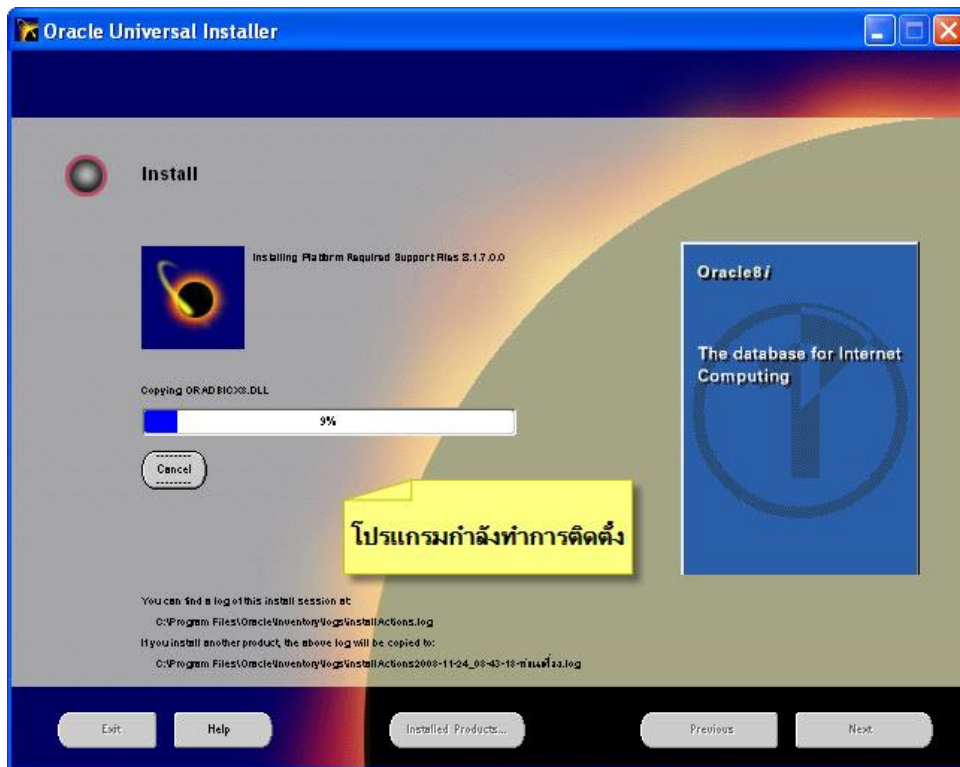
16. จากรูปที่ 13 ให้คลิกเมาส์เลือกที่  Application User จากนั้นให้คลิกเมาส์ที่ปุ่ม Next ตามภาพหมายเลข 5



รูปที่ 14 หน้าจอ Summary

17. จากรูปที่ 14 ให้คลิกเมาส์ที่ปุ่ม Install ตามภาพหมายเลข 6





รูปที่ 15 หน้าจอ Install

18. จากรูปที่ 15 เป็นหน้าจอโปรแกรมกำลังเริ่มติดตั้งไฟล์ต่างๆ



รูปที่ 16 หน้าจอ Net8 Configuration Assistant

19. จากรูปที่ 16 หลังจากติดตั้งไฟล์ต่างๆ เสร็จแล้วโปรแกรมจะเข้าสู่หน้าจอให้กำหนดค่าต่างๆ ของ Net8 Configuration Assistant ให้คลิกเมาส์ที่ปุ่ม Next > ตามภาพหมายเลข 7



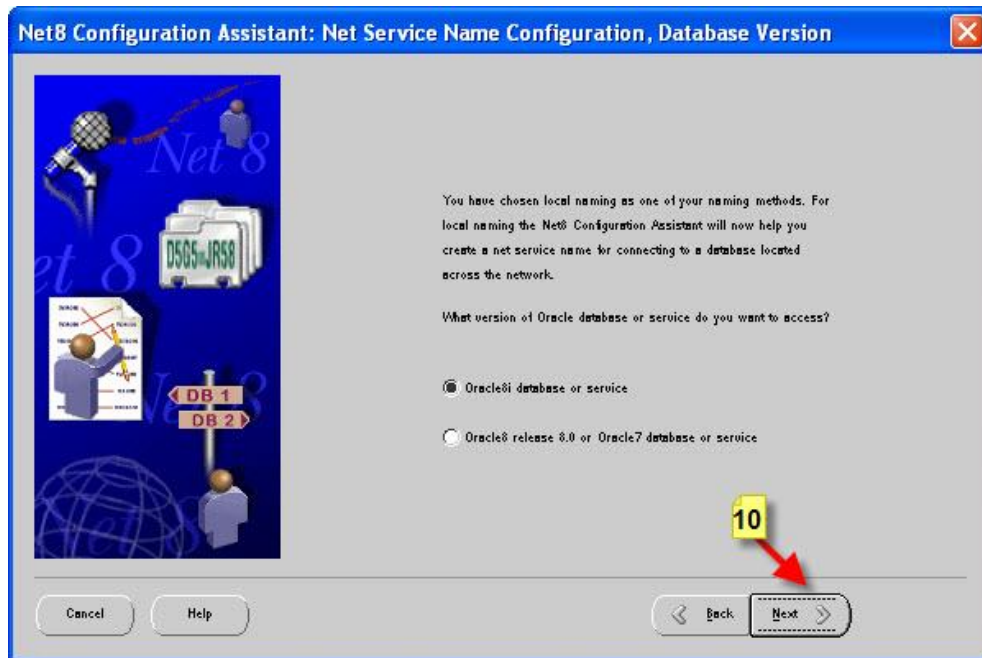
รูปที่ 17 หน้าจอ Directory Service Access

20. จากรูปที่ 17 ให้คลิกเมาส์ที่ปุ่ม  No, I want to .... ตามลูกศรชี้ จากนั้นให้คลิกที่ปุ่ม Next ตามภาพหมายเลข 8



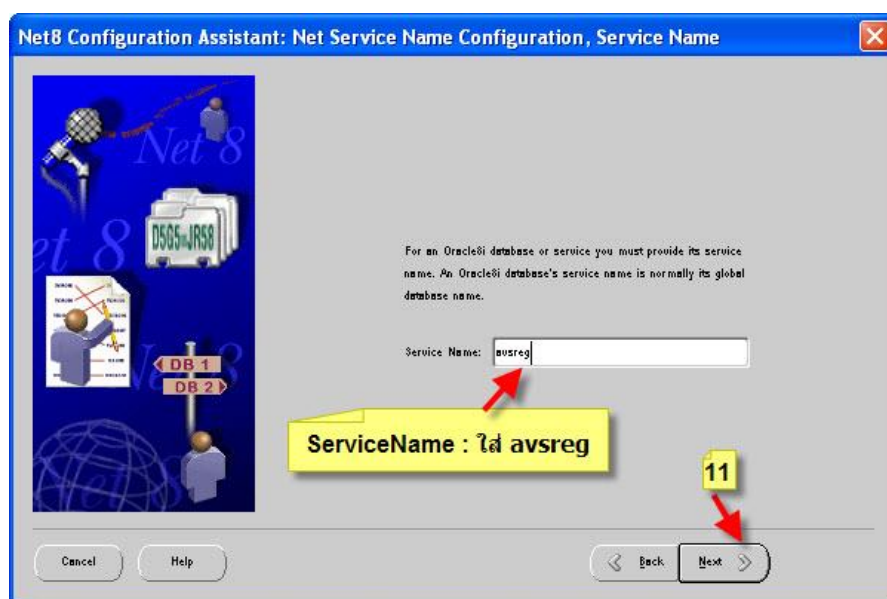
รูปที่ 18 หน้าจอ Naming Methods Configuration, Selected Naming Methods

21. จากรูปที่ 18 ให้คลิกเมาส์ที่ Host Name ซึ่งจะอยู่ที่ Available Naming Methods ไปไว้ทางด้านซ้ายที่ชื่อว่า Selected Naming Methods จากนั้นให้คลิกเมาส์ที่ปุ่ม Next > ตามภาพหมายเลข 9



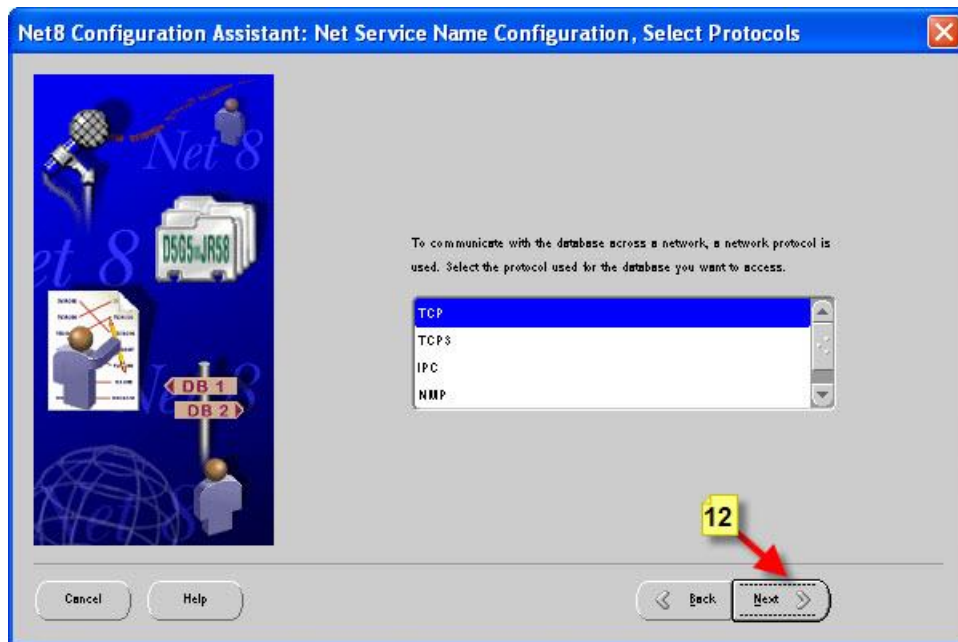
รูปที่ 19 Naming Methods Configuration, Database Version

22. จากรูปที่ 19 ให้คลิกเมาส์ที่ปุ่ม  Oracle8i database or service จากนั้นให้คลิกเมาส์ที่ปุ่ม Next > ตามภาพหมายเลข 10



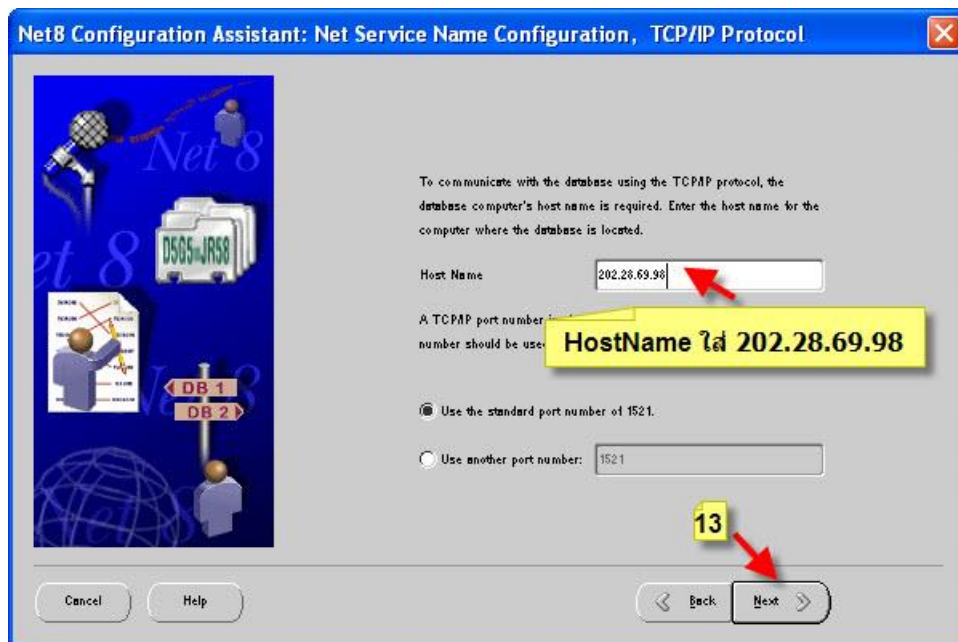
รูปที่ 20 Naming Methods Configuration, Service Name

23. จากรูปที่ 20 ในช่อง Service Name : ให้ใส่ avsreg จากนั้นคลิกเมาส์ที่ปุ่ม Next > ตามภาพหมายเลข 11



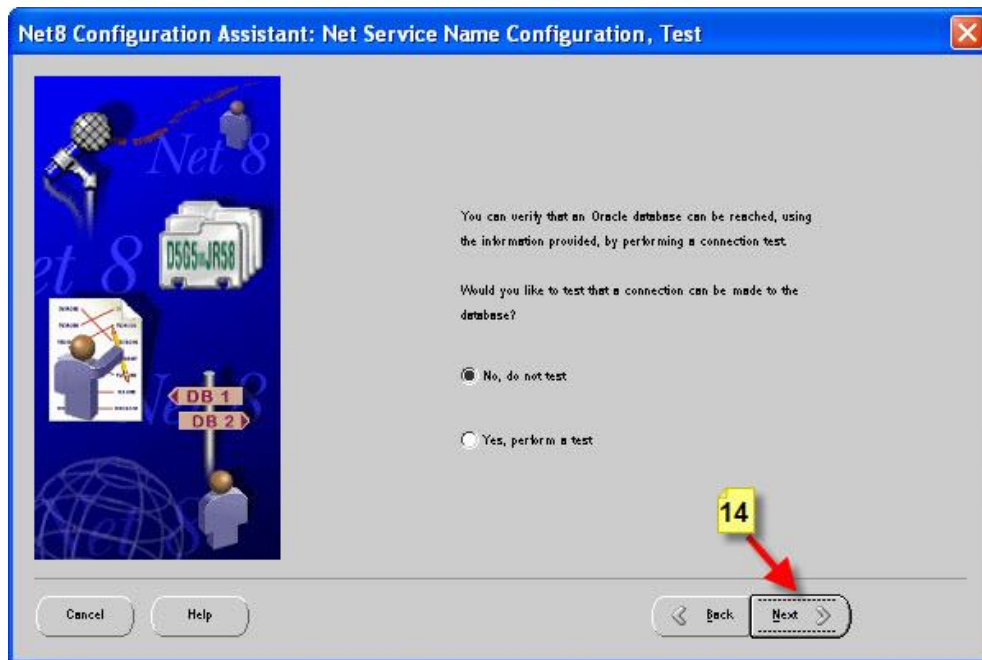
รูปที่ 21 Naming Methods Configuration, Select Protocols

24. จากรูปที่ 21 ให้คลิกเมาส์เลือกที่ TCP จากนั้นคลิกปุ่ม Next > ตามภาพหมายเลข 12



รูปที่ 22 Naming Methods Configuration, TCP/IP Protocol

25. จากรูปที่ 22 ในช่อง Host Name ให้ใส่หมายเลขไอพี 202.28.69.98 จากนั้นให้คลิกเมาส์ที่ปุ่ม Next > ตามภาพหมายเลข 13



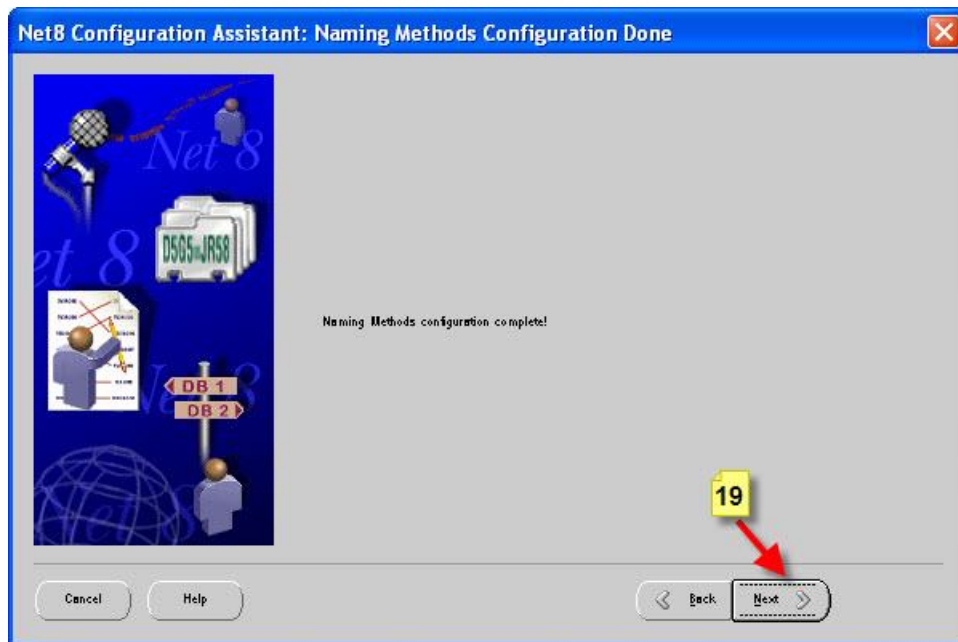
รูปที่ 23 Naming Methods Configuration, Test

26. จากรูปที่ 23 ให้เลือกที่  No, do not test จากนั้นให้คลิกเมาส์ที่ปุ่ม Next > ตามภาพหมายเลข 14



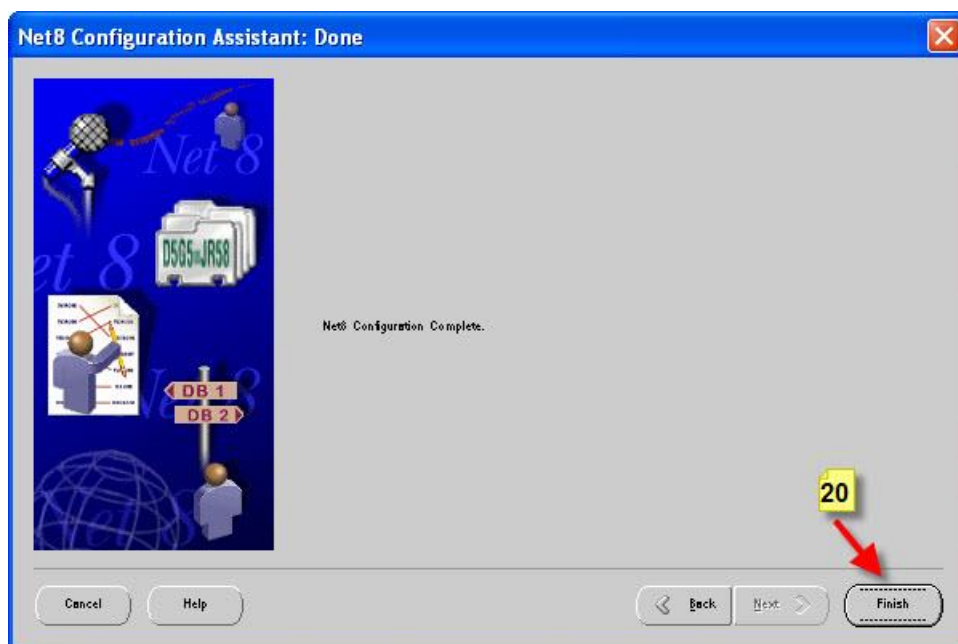
รูปที่ 23 Naming Methods Configuration, Net Service Name

27. จากรูปที่ 23 ในช่อง Net Service Name ให้ใส่ avsreg จากนั้นให้คลิกที่ปุ่ม Next > ตามภาพหมายเลข 15



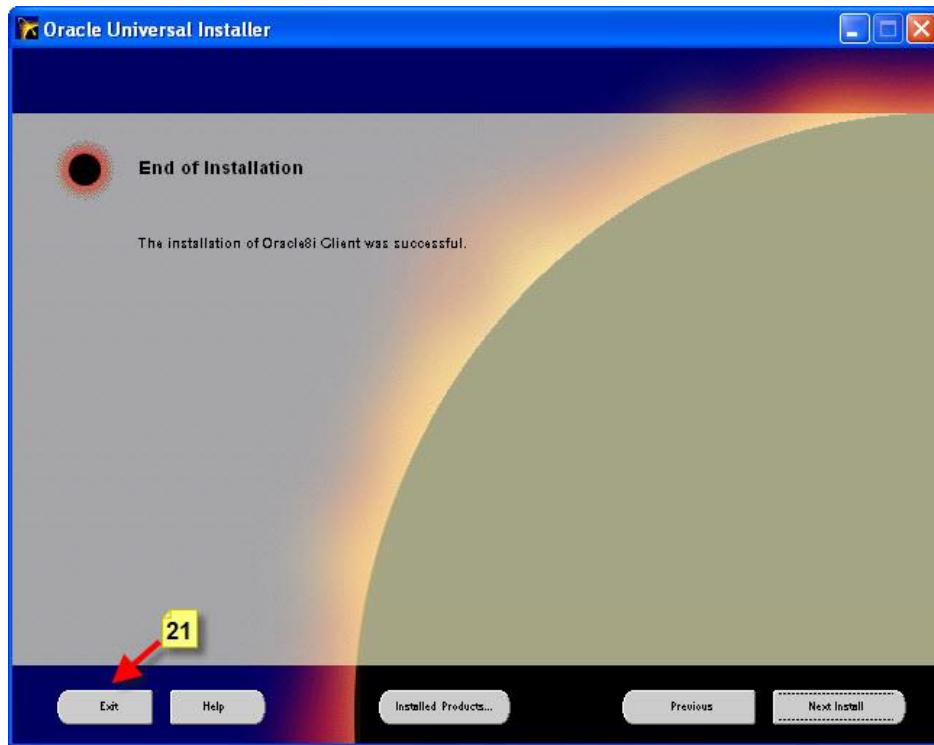
รูปที่ 24 Naming Methods Configuration Done

28. จากรูปที่ 24 หน้าจอสิ้นสุดการกำหนดค่าต่างๆ Naming Methods Configuration ให้คลิกเมาส์ที่ปุ่ม Next > ตามภาพหมายเลข 19



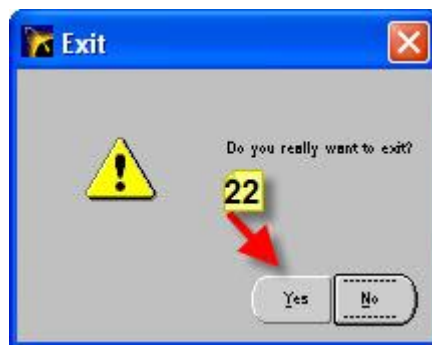
รูปที่ 25 หน้าจอ Net8 Configuration Assistant: Done

29. จากรูปที่ 25 ให้คลิกเมาส์ที่ปุ่ม Finish ตามภาพหมายเลข 20



รูปที่ 26 หน้าจอ End of Installation

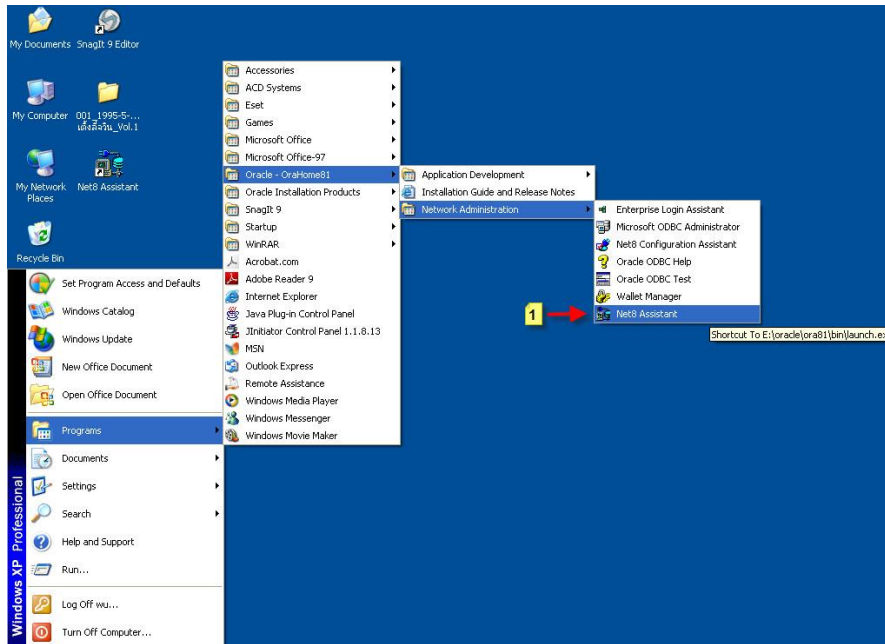
30. จากรูปที่ 26 ให้คลิกเมาส์ที่ปุ่ม Exit ตามภาพหมายเลข 21



รูปที่ 27 หน้าจอ Exit

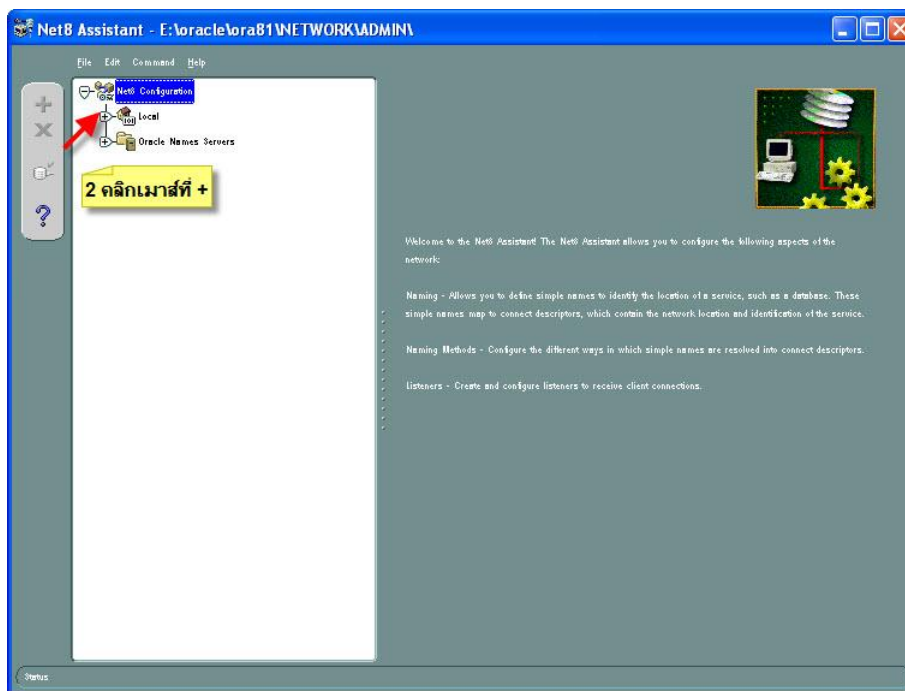
31. จากรูปที่ 27 ให้คลิกเมาส์ที่ปุ่ม Yes ตามภาพหมายเลข 22 จากนั้นให้ Restart เครื่องใหม่อีกครั้ง

## ขั้นตอนการตั้งค่าต่างๆ ของโปรแกรม Oracle ก่อนเริ่มใช้งาน



รูปที่ 28 หน้าจอเข้าสู่การตั้งค่าระบบ Oracle

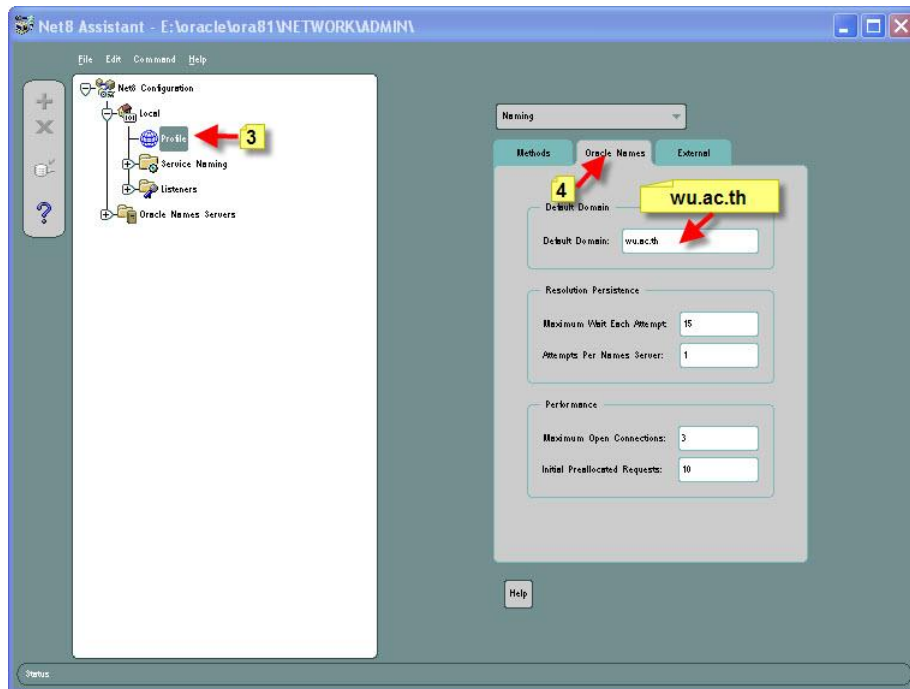
1. จากรูปที่ 28 หลังจาก Restart เครื่องแล้วให้เปิดโปรแกรมขึ้นมาโดยไปที่ Start เลือก Programs คลิกที่ Oracle – OraHome81 คลิกที่ Network Administration จากนั้นคลิกที่ Net8 Assistant



รูปที่ 29 หน้าจอ Net8Assistant

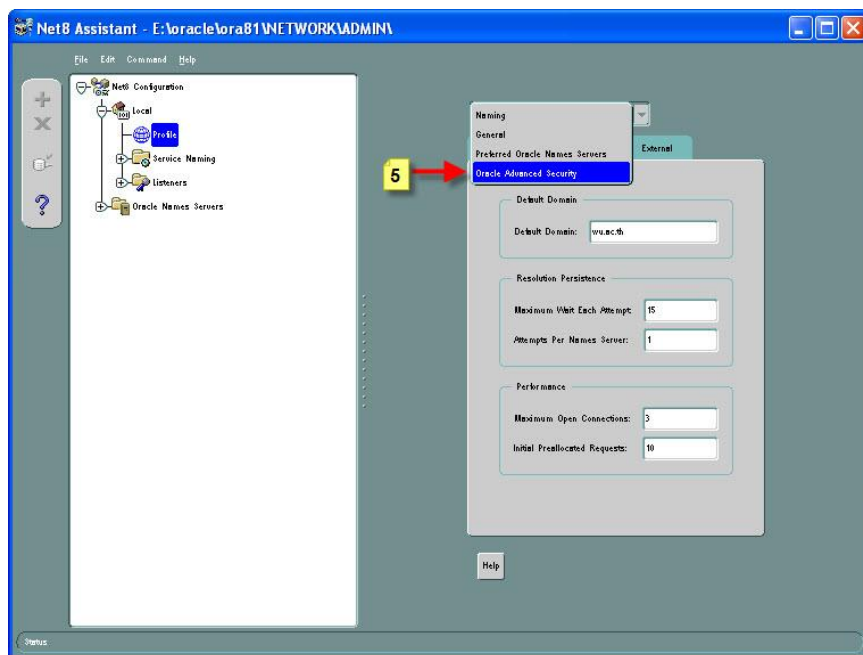


2. จากรูปที่ 29 ที่เครื่องหมาย + หน้าหัวข้อ Local ตามภาพหมายเลข 2



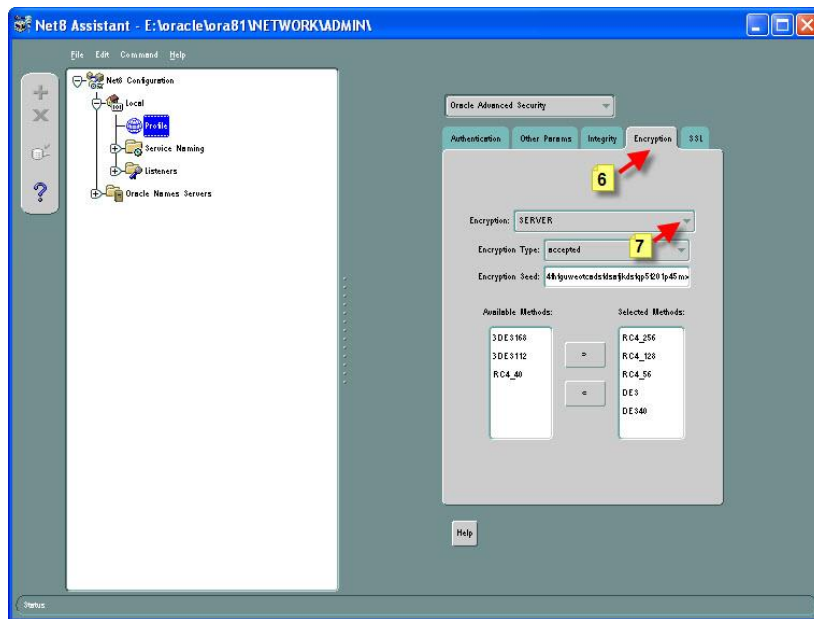
รูปที่ 30 หน้าจอ Profile

3. จากรูปที่ 30 ให้คลิกเมาส์ที่เมนู Profile ตามภาพหมายเลข 3 จากนั้นให้คลิกที่เมนู Oracle Names ต่อมาให้คลิกเมาส์ที่ช่อง Default Domain : ให้ใส่ wu.ac.th



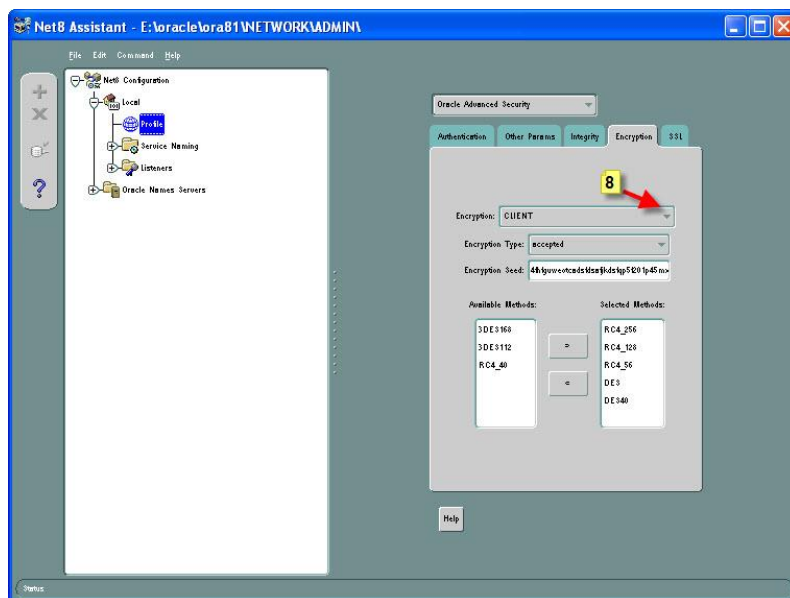
รูปที่ 31 หน้าจอ Profile (1)

4. จากรูปที่ 31 ให้คลิกเมาส์ที่ Naming ตามภาพหมายเลข 5 เลือกร Oracle Advance Security



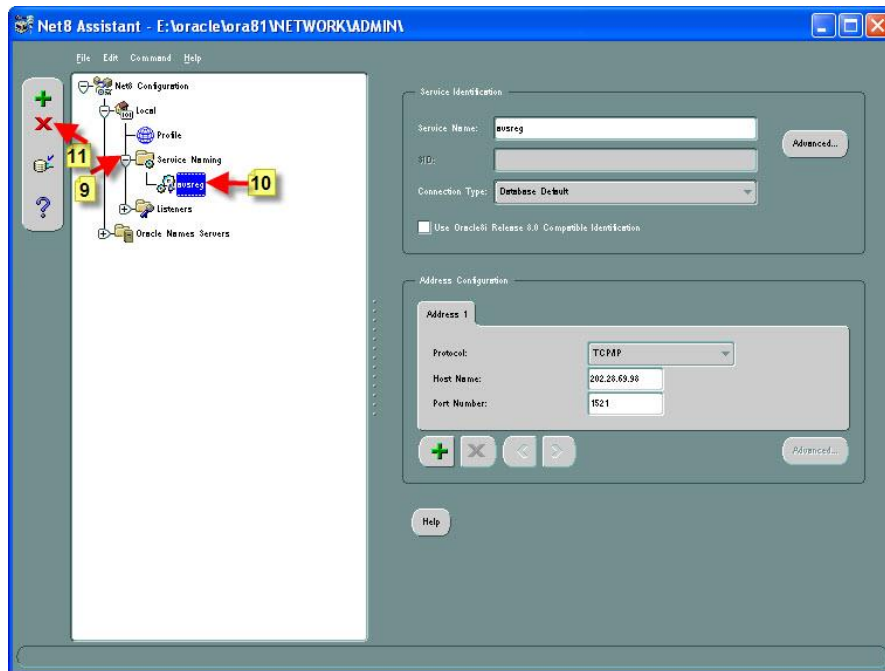
รูปที่ 32 Profile (2)

5. จากรูปที่ 32 ให้คลิกเมาส์ที่เมนู Encryption ตามภาพหมายเลข 6 จากนั้นที่ Encryption เลือกร Server ตามภาพหมายเลข 7 ต่อมาในช่องทางซ้ายมือหัวข้อ Available Methods ให้เลือกไฟล์ต่อไปนี้อย่างด้านขวามือ RC4\_256,RC4\_128,RC4\_56,DES และ DES40



รูปที่ 33 Profile (3)

6. จากรูปที่ 33 เมนู Encryption จากข้อก่อนหน้าเลือกที่ Server เปลี่ยนเป็นเลือก Client ตามภาพหมายเลข 8 ต่อมาในช่องทางซ้ายมือหัวข้อ Available Methods ให้เลือกไฟล์ต่อไปนี้ไปทางด้านขวามือ RC4\_256,RC4\_128,RC4\_56,DES และ DES40



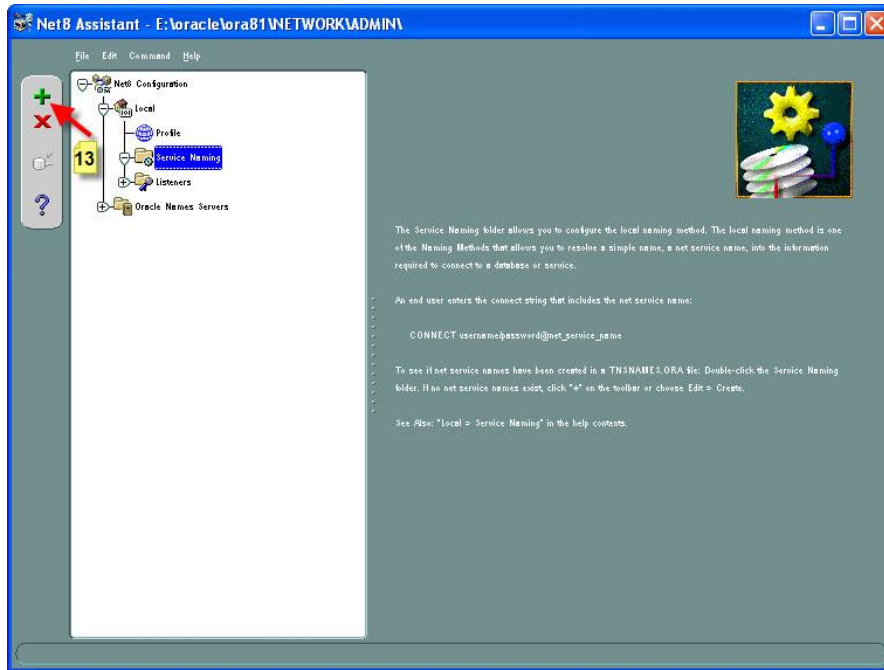
รูปที่ 34 หน้าจอ Service Naming

7. จากรูปที่ 34 ให้คลิกเมาส์ที่เครื่องหมาย + หน้า Service Naming ตามภาพหมายเลข 9 ต่อมา ให้คลิกเมาส์ที่ avsreg ตามภาพหมายเลข 10 แล้วคลิกที่เครื่องหมาย X ตามภาพหมายเลข 11



รูปที่ 35 หน้าจอ Confirm Delete avsreg

8. จากรูปที่ 35 ให้คลิกเมาส์ที่ปุ่ม Yes เพื่อลบไฟล์ avsreg ตามภาพหมายเลข 12



รูปที่ 36 หน้าจอ Service Naming (2)

9. จากรูปที่ 36 ให้คลิกเมาส์ที่ Service Naming จากนั้นให้คลิกเมาส์ที่เครื่องหมาย + ตามภาพหมายเลข 13



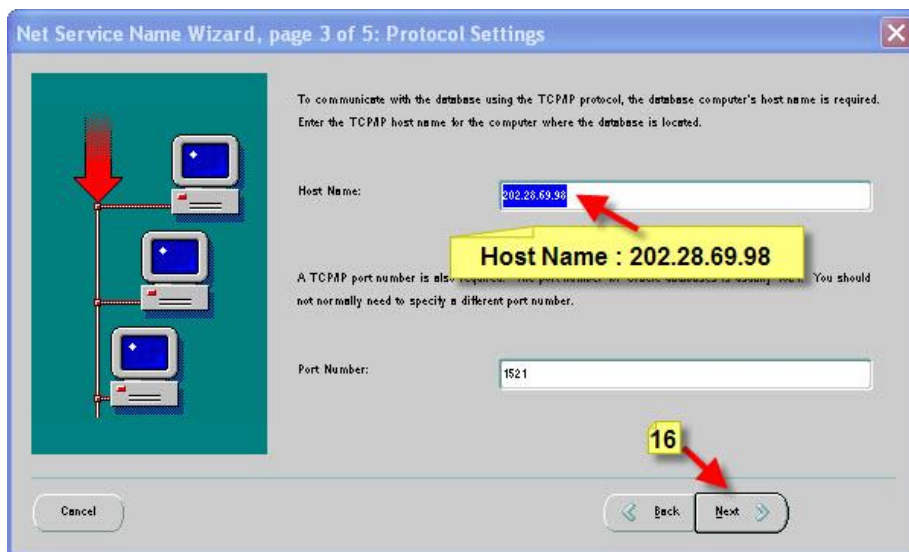
รูปที่ 37 หน้าจอ Net Service Name Wizard: Welcome

10. จากรูปที่ 37 ที่ช่อง Net Service Name : ให้ใส่ avsreg จากนั้นให้คลิกที่ปุ่ม Next > ตามภาพหมายเลข 14



รูปที่ 38 หน้าจอ Net Service Name Wizard: Protocol

11. จากรูปที่ 38 ให้คลิกเมาส์ที่ TCP/IP (Internet Protocol) จากนั้นให้คลิกที่ปุ่ม Next > ตามภาพหมายเลข 15



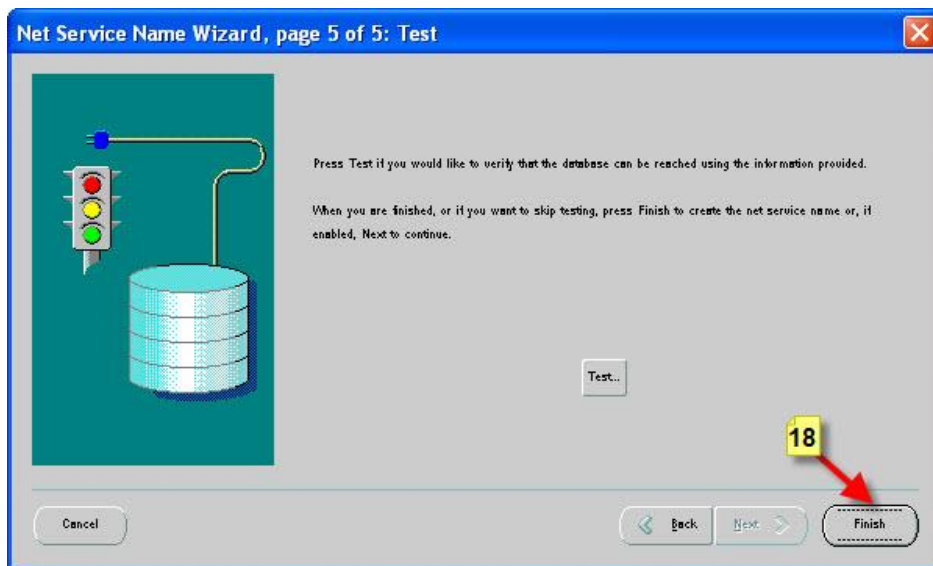
รูปที่ 39 หน้าจอ Net Service Name Wizard: Protocol Settings

12. จากรูปที่ 39 ให้คลิกเมาส์ที่ Host Name : ให้ใส่หมายเลขไอพี 202.28.69.98 จากนั้นให้คลิกเมาส์ที่ปุ่ม Next > ตามภาพหมายเลข 16



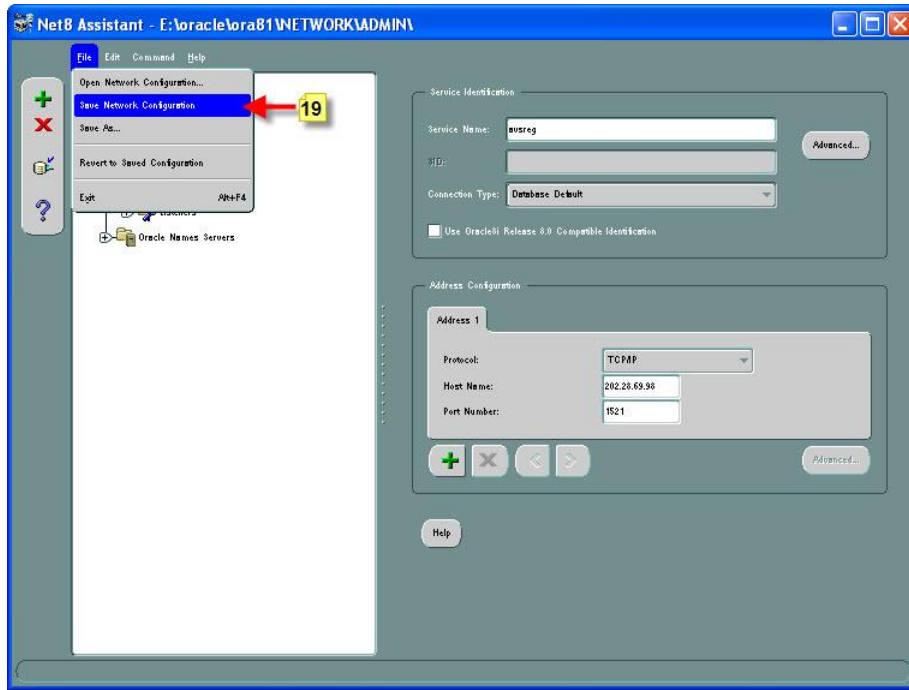
รูปที่ 40 หน้าจอ Net Service Name Wizard: Service

13. จากรูปที่ 40 ให้คลิกเมาส์ที่ช่อง Service Name : ให้ใส่ avsreg จากนั้นให้คลิกเมาส์ที่ปุ่ม Next > ตามภาพหมายเลข 17



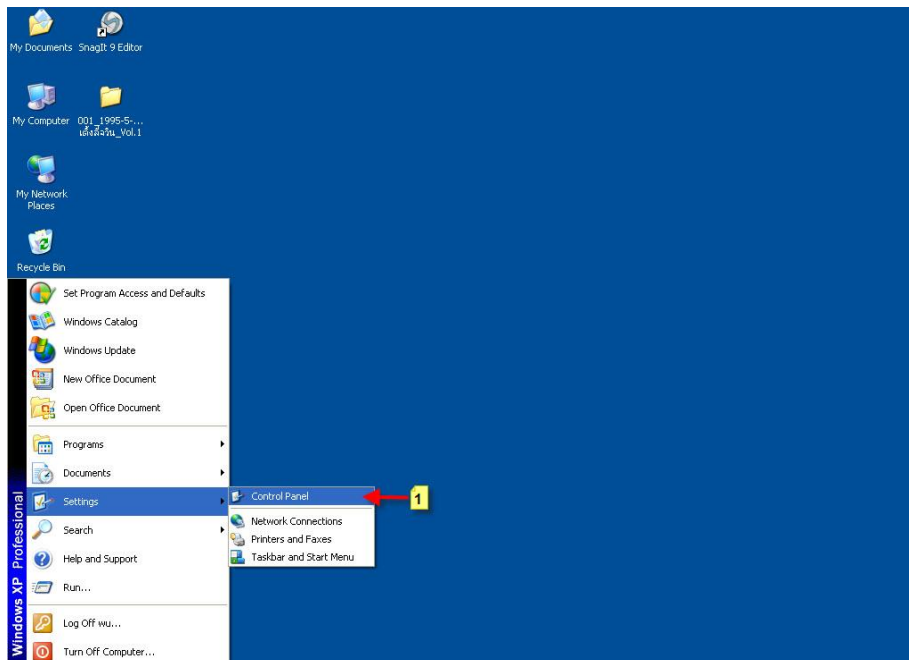
รูปที่ 41 หน้าจอ Net Service Name Wizard: Test

14. จากรูปที่ 41 ให้คลิกเมาส์ที่ปุ่ม Finish ตามภาพหมายเลข 18



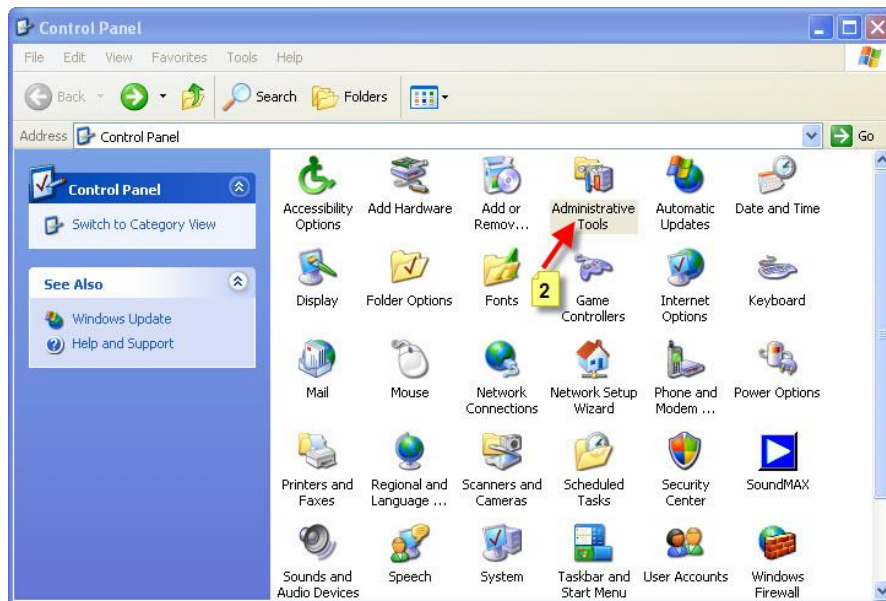
รูปที่ 42 หน้าจอบันทึกค่าการตั้งค่าต่างๆ ของโปรแกรม

- หลังจากได้ตั้งค่าต่างๆ จนเสร็จแล้วให้คลิกเมาส์ที่เมนู File เลือก Save Network Configuration ดังรูปที่ 42 ตามภาพหมายเลข 19



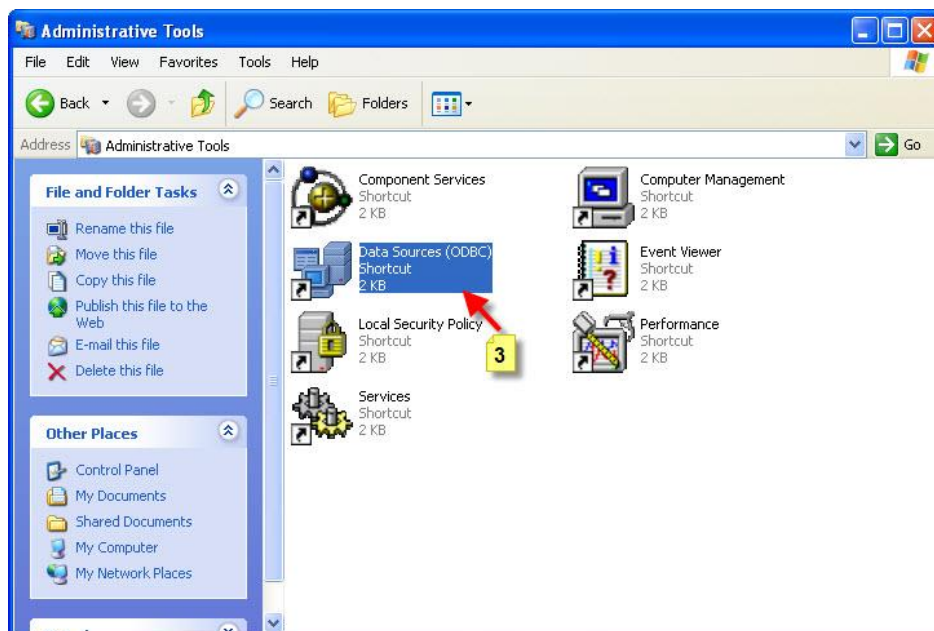
รูปที่ 43 หน้าจอเข้าสู่ Control Panel

16. หลังจากที่ได้กำหนดค่าต่างๆ ในโปรแกรม Oracle เสร็จแล้วขั้นตอนต่อไป จากรูปที่ 43 ให้คลิกเมาส์ที่เมนู Start คลิก Settings เลื่อน Control Panel ตามภาพหมายเลข 1



รูปที่ 44 หน้าจอ Control Panel

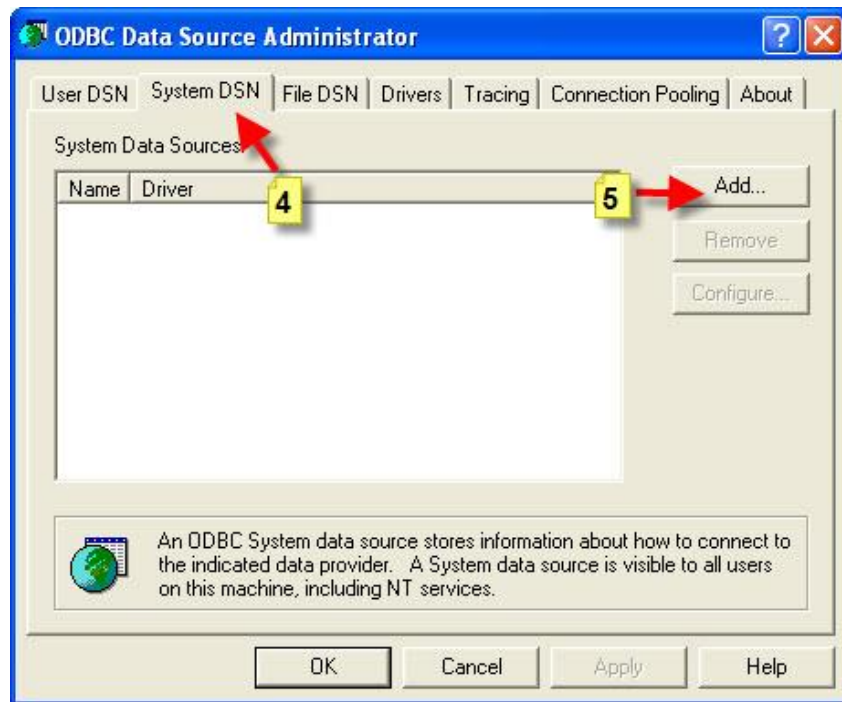
17. จากรูปที่ 44 ให้ดับเบิลคลิกเมาส์ที่ Administrator Tool ตามภาพหมายเลข 2



รูปที่ 45 หน้าจอ Administrator Tool

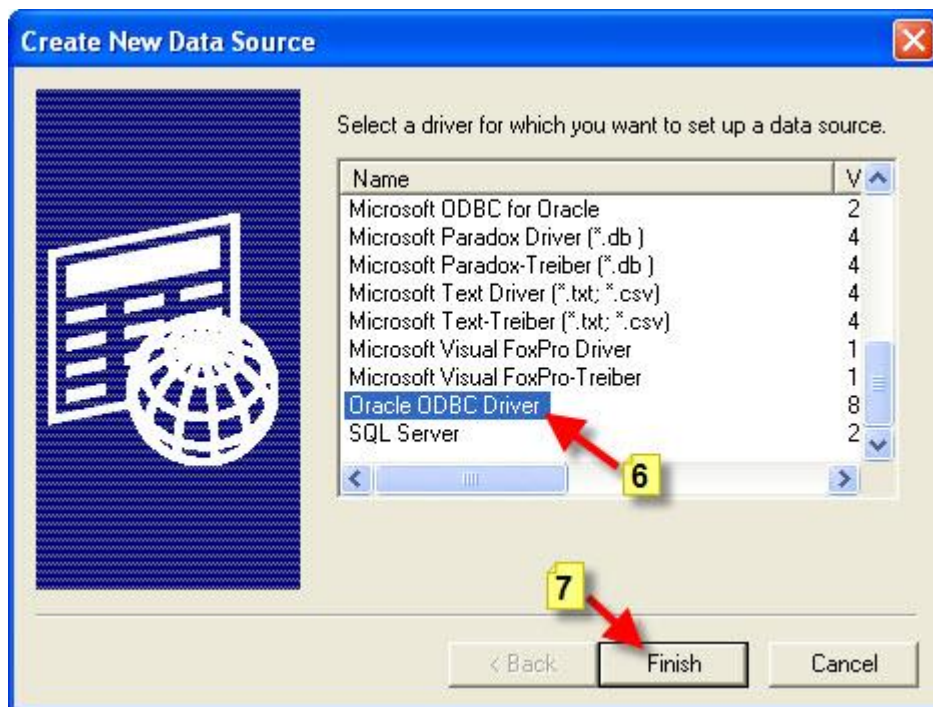
18. จากรูปที่ 45 ให้ดับเบิลคลิกเมาส์ที่ Data Sources (ODBC) ตามภาพหมายเลข 3





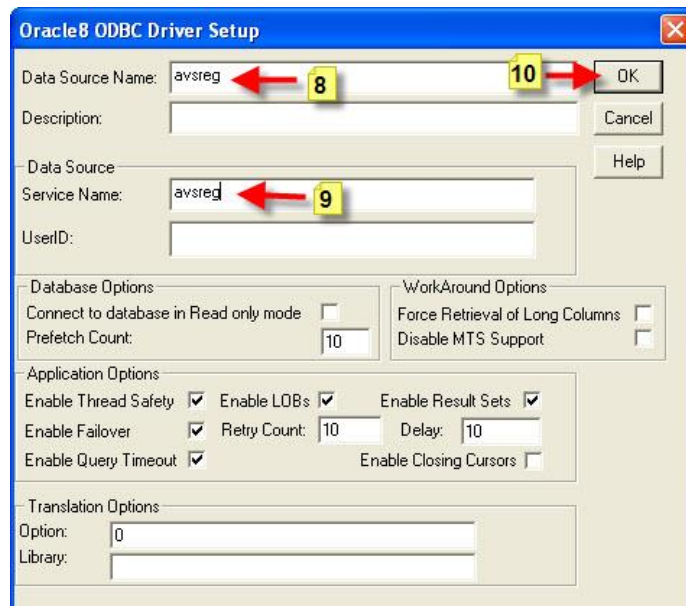
รูปที่ 46 หน้าจอ ODBC Data Source Administrator

19. จากรูปที่ 46 ให้คลิกเมาส์ที่เมนู System DSN ตามภาพหมายเลข 4 จากนั้นให้คลิกที่ปุ่ม Add... ตามภาพหมายเลข 5



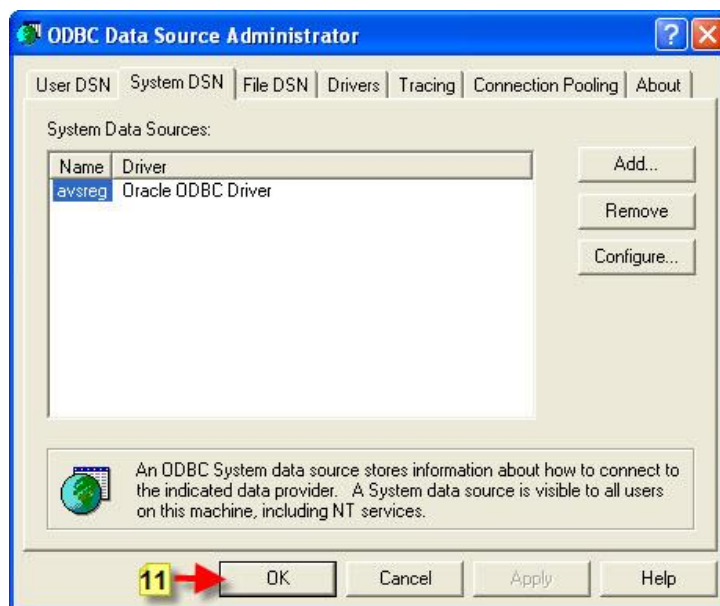
รูปที่ 47 หน้าจอ Create New Data Source

20. จากรูปที่ 47 ให้คลิกเมาส์ที่ Oracle ODBC Driver ตามภาพหมายเลข 6 จากนั้นให้คลิกที่ปุ่ม Finish ตามภาพหมายเลข 7



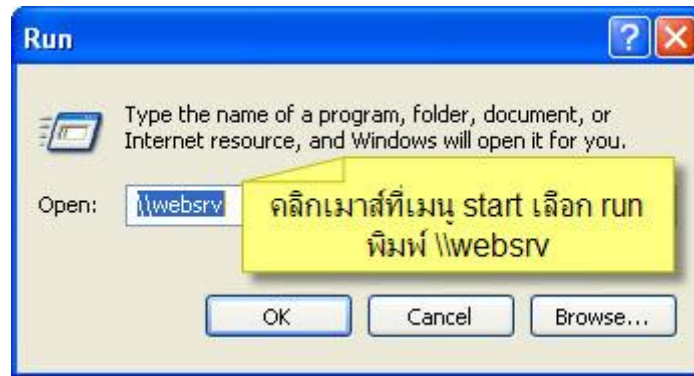
รูปที่ 48 หน้าจอ Oracle8 ODBC Driver Setup

21. จากรูปที่ 48 ให้คลิกเมาส์ที่ช่อง Data Source Name : ใส่ค่า avsreg ตามภาพหมายเลข 8 จากนั้นในช่อง Service Name : ให้ใส่ค่า avsreg ตามภาพหมายเลข 9 หลังจากนั้นให้คลิกเมาส์ที่ปุ่ม OK



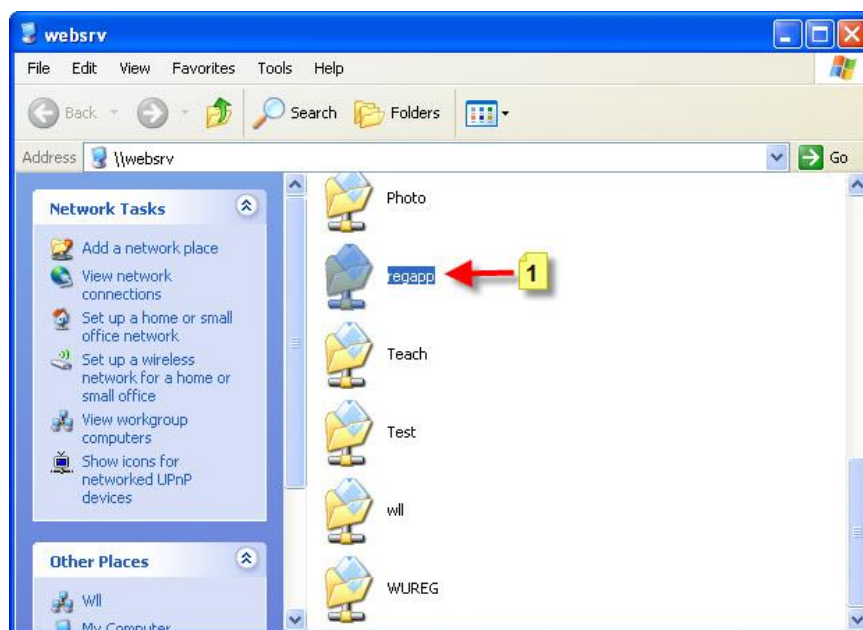
รูปที่ 49 ODBC Data Source Administrator

22. จากรูปที่ 49 ให้คลิกเมาส์ที่ปุ่ม OK ตามภาพหมายเลข 11
23. หลังจากกำหนดค่าใน ODBC เสร็จแล้วขั้นตอนต่อมาเป็นการติดตั้งโปรแกรมเรียกใช้งานระบบงานต่างๆ จากเซิร์ฟเวอร์ของศูนย์บริการการศึกษา



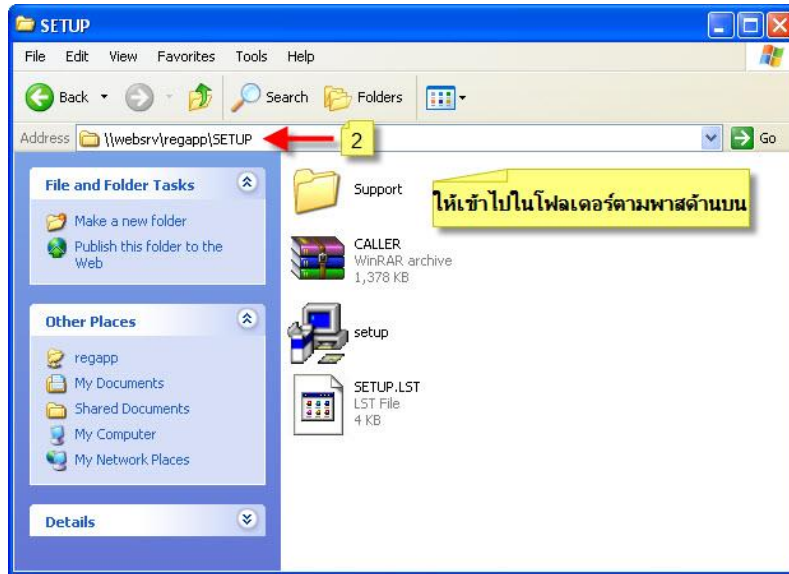
รูปที่ 50 หน้าจอเมนู Run

24. จากรูปที่ 50 ให้คลิกเมาส์ที่เมนู Start เลือก Run แล้วพิมพ์ \\websrv จากนั้นให้คลิกเมาส์ที่ปุ่ม OK



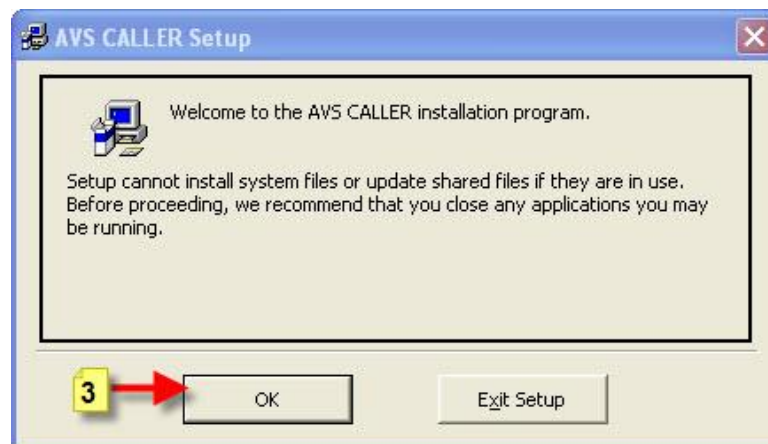
รูปที่ 51 หน้าจอโปรแกรมจากเซิร์ฟเวอร์ websrv

25. จากรูปที่ 51 ให้ดับเบิลคลิกเมาส์ที่ไฟล์เดอร์ regapp ตามภาพหมายเลข 1



รูปที่ 52 หน้าจอโปรแกรม Setup

26. จากรูปที่ 52 หลังจากดับเบิลคลิกที่โฟลเดอร์ regapp แล้วให้ดับเบิลคลิกที่โฟลเดอร์ SETUP จากนั้นให้ดับเบิลคลิกที่ไฟล์ setup



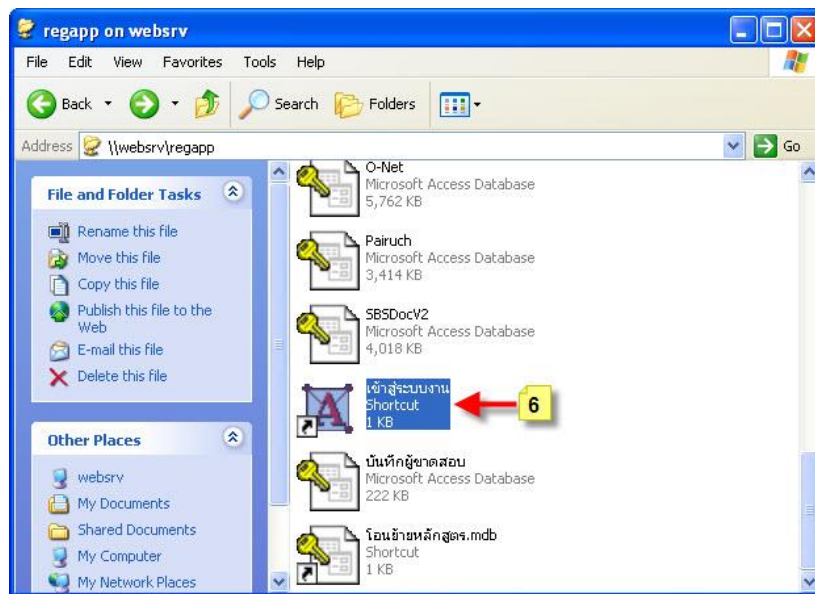
รูปที่ 53 หน้าจอ AVS CALLER Setup

27. จากรูปที่ 53 ให้คลิกเมาส์ที่ปุ่ม OK ตามภาพหมายเลข 3



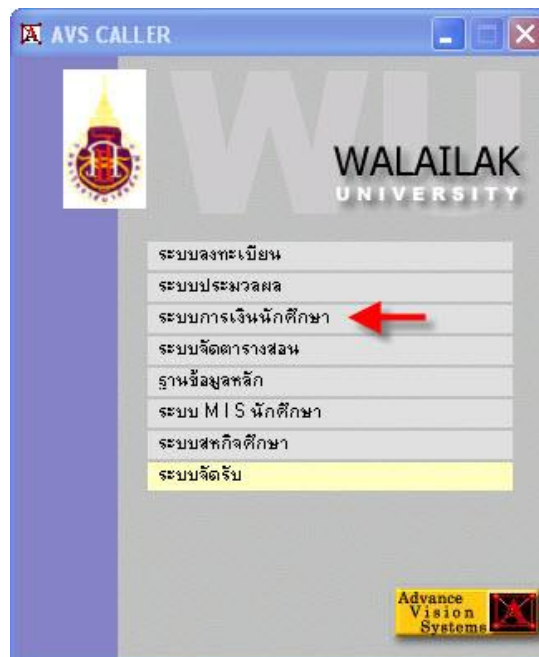
รูปที่ 55 หน้าจอสิ้นสุดการติดตั้ง AVS CALLER

28. จากรูปที่ 55 ให้คลิกเมาส์ที่ปุ่ม OK ตามภาพหมายเลข 5



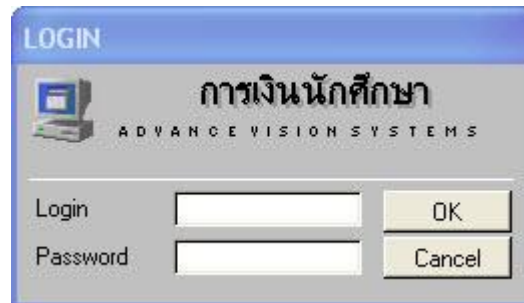
รูปที่ 56 หน้าจอโปรแกรมจากเซิร์ฟเวอร์ webserv

29. จากรูปที่ 56 หลังจากติดตั้งโปรแกรมเสร็จแล้วให้กลับมาที่ไฟล์เดอร์ regapp อีกครั้ง แล้วให้คลิกเมาส์ขวาที่ชื่อตัดคัด **เข้าสู่ระบบงาน** ตามภาพหมายเลข 6 แล้วเลือก Sent to จากนั้นเลือก Desktop (short cut )



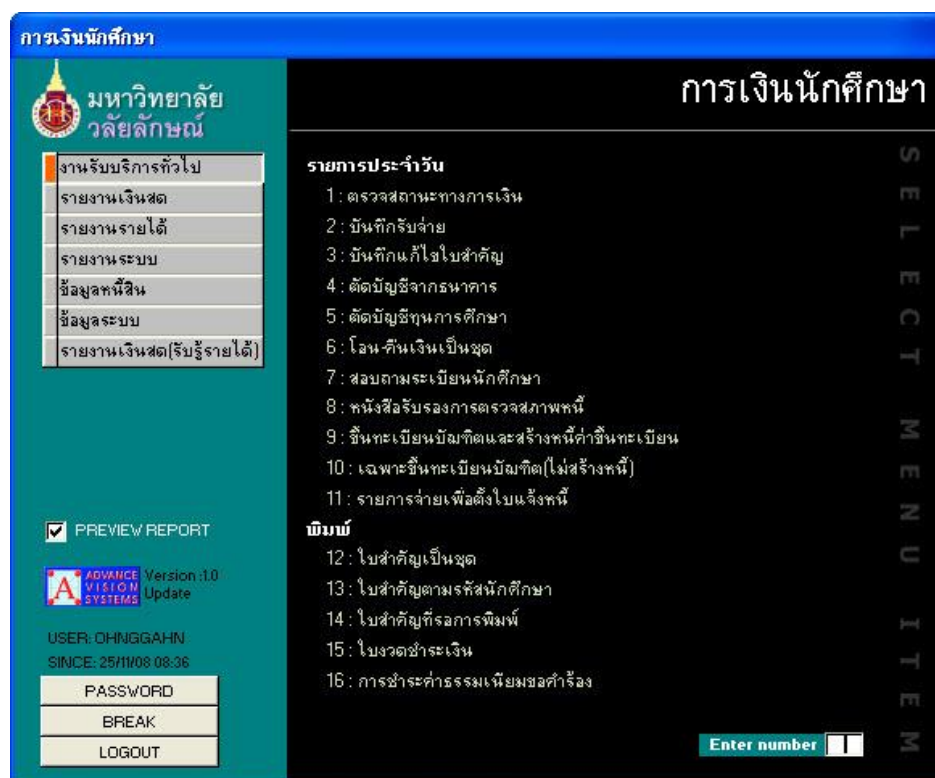
รูปที่ 57 หน้าจอโปรแกรม AVS CALLER

30. หลังจากสร้างชื่อตัดคัต เข้าสู่ระบบงาน เสร็จแล้วต่อมาให้ดับเบิลคลิกที่ ชื่อตัดคัต เข้าสู่ระบบงาน ที่อยู่ที่หน้าจอ Desktop หลังจากดับเบิลคลิกแล้วโปรแกรมจะแสดงหน้าจอดังรูปที่ 57 ให้คลิกเมาส์เลือกระบบงานที่ต้องการเช่น ระบบการเงินนักศึกษา



รูปที่ 58 หน้าจอเข้า Login เข้าสู่ระบบงานการเงินนักศึกษา

31. จากรูปที่ 58 ให้ผู้ใช้งานใส่ User Name และ Password จากนั้นให้คลิกเมาส์ที่ปุ่ม OK

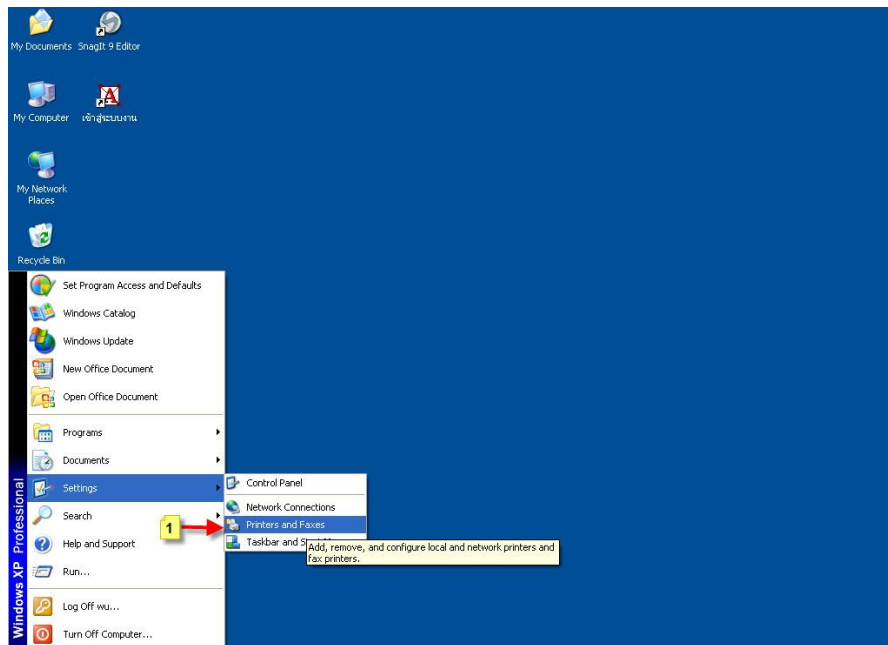


รูปที่ 59 หน้าจอเข้าสู่ระบบงานการเงินนักศึกษา

32. หลังจาก login เข้าสู่ระบบมาได้แล้วโปรแกรมจะแสดงหน้าจอดังรูปที่ 59

## ขั้นตอนการติดตั้งเครื่องพิมพ์สำหรับพิมพ์ใบเสร็จรับเงิน

1. ให้คลิกเมาส์ที่เมนู Start เลือก Settings คลิกเมาส์ที่ Printer and Faxes ตามรูปที่ 60



รูปที่ 60 หน้าจอเข้าสู่การติดตั้งเครื่องพิมพ์

2. หลังจากคลิกเมาส์เลือกที่เมนู Printer and Faxes โปรแกรมจะแสดงหน้าจอดังรูปที่ 61



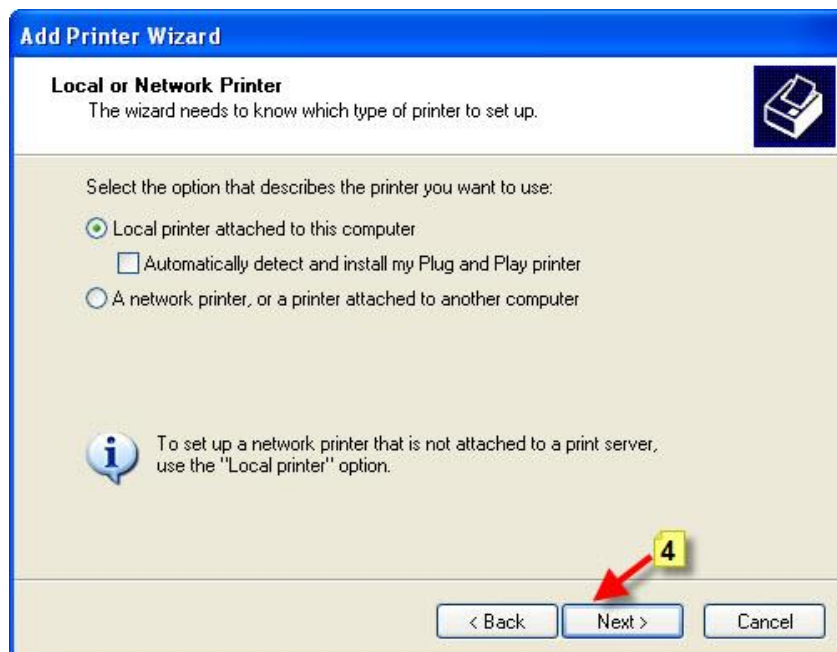
รูปที่ 61 หน้าจอ Printer and Faxes

3. จากรูปที่ 61 ให้คลิกเมาส์ที่เมนู Add a printer ตามภาพหมายเลข 2



รูปที่ 62 หน้าจอ Welcome to the Add Printer Wizard

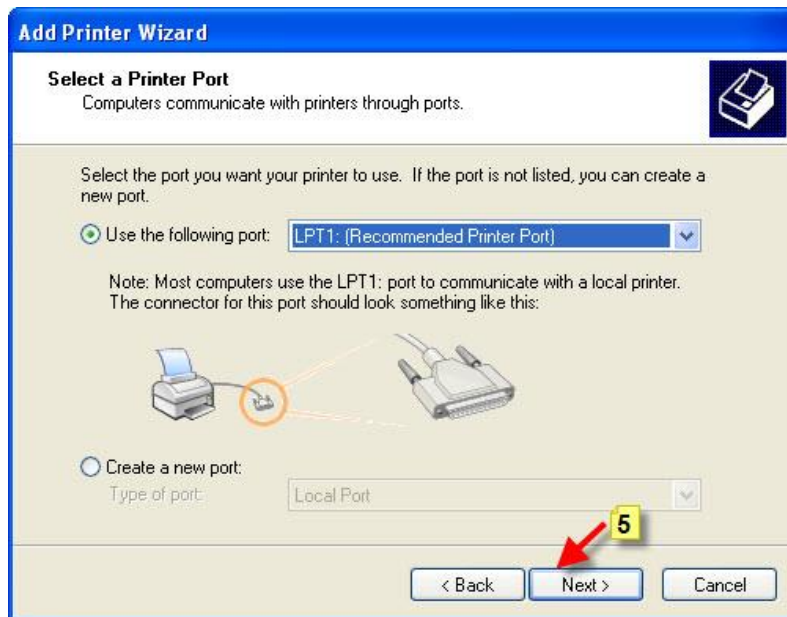
4. จากรูปที่ 62 ให้คลิกเมาส์ที่ปุ่ม **Next >** ตามภาพหมายเลข 3



รูปที่ 63 หน้าจอ Local or Network Printer

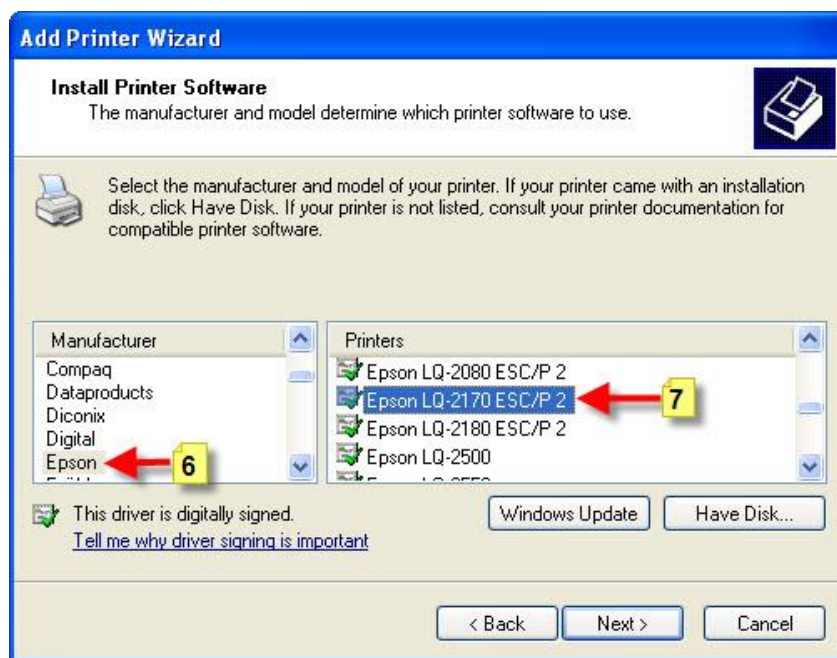
5. จากรูปที่ 63 ให้คลิกเมาส์ที่  **Local printer...** จากนั้นให้คลิกเมาส์ที่ปุ่ม **Next >** ตามภาพหมายเลข 4





รูปที่ 64 หน้าจอ Select a Printer Port

6. จากรูปที่ 64 ให้เลือก  Use the following port เป็น LPT1 จากนั้นให้คลิกเมาส์ที่ปุ่ม Next > ตามภาพหมายเลข 5



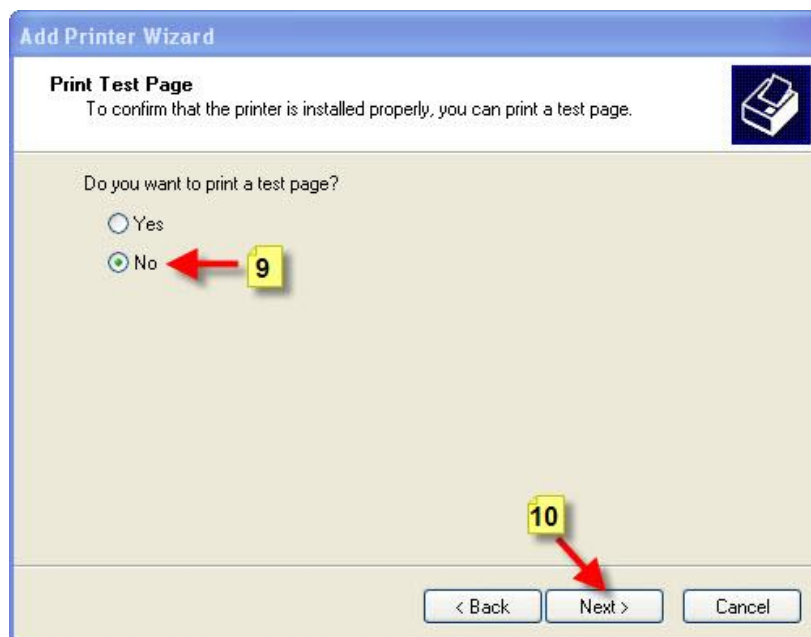
รูปที่ 65 หน้าจอ Install Printer Software

7. จากรูปที่ 65 ในช่องทางซ้ายให้เลือกผลิตภัณฑ์ของเครื่องพิมพ์ในที่นี้ให้เลือก Epson ตามภาพหมายเลข 6 จากนั้นช่องทางขวามือให้เลือกรุ่นเครื่องพิมพ์ในที่นี้ขอยกตัวอย่างเป็น Epson LQ- 2170 ESC/P2 ตามภาพหมายเลข 7 จากนั้นให้คลิกเมาส์ที่ปุ่ม Next >



รูปที่ 66 หน้าจอโปรแกรม Name Your Printer

8. จากรูปที่ 66 ให้คลิกเมาส์ที่ปุ่ม Next > ตามภาพหมายเลข 8



รูปที่ 67 หน้าจอ Print Test Page

9. จากรูปที่ 67 ให้คลิกเมาส์ที่ปุ่ม  No ตามภาพหมายเลข 9 จากนั้นให้คลิกที่ปุ่ม Next > ตามภาพหมายเลข 10

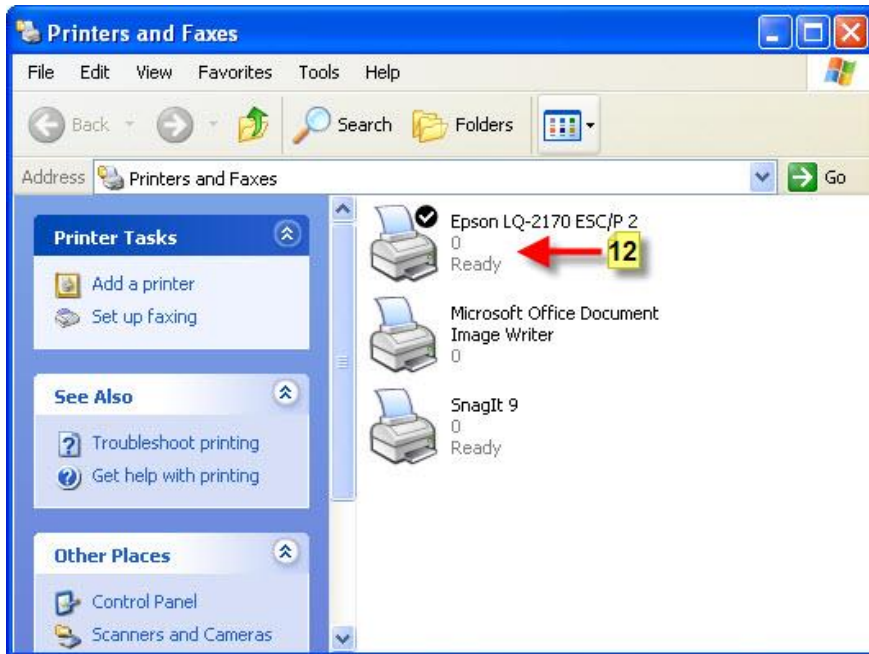


รูปที่ 68 หน้าจอ Completing the Add Printer

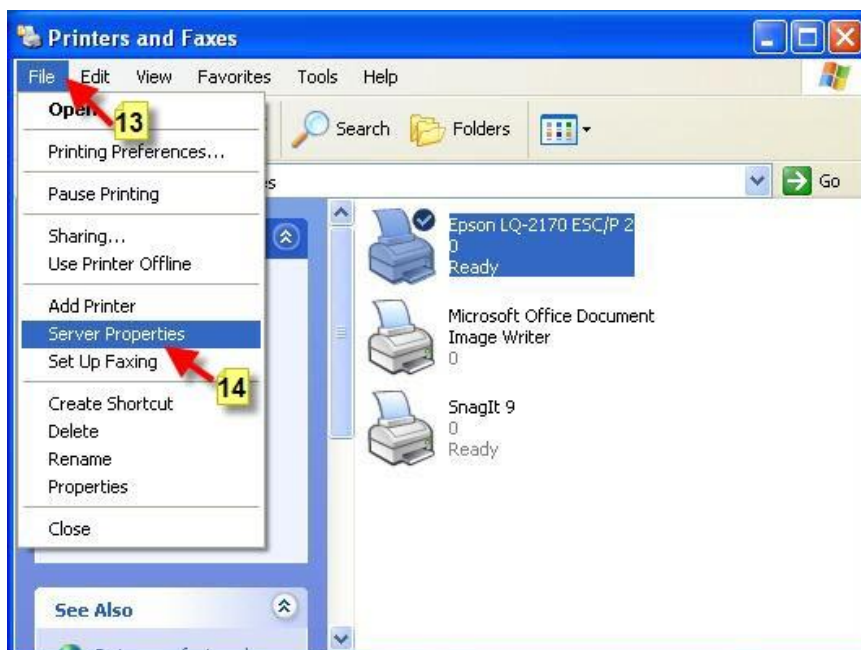
10. จากรูปที่ 68 ให้คลิกเมาส์ที่ปุ่ม Finish ตามภาพหมายเลข 11 เป็นขั้นตอนสุดท้ายในการติดตั้งเครื่องพิมพ์

## ขั้นตอนการกำหนดขนาดกระดาษสำหรับพิมพ์ใบเสร็จ

11. จากรูปที่ 69 หลังจากติดตั้งเครื่องพิมพ์เสร็จแล้วโปรแกรมจะกลับมาสู่หน้าจอเริ่มต้นการติดตั้งเครื่องพิมพ์ในขั้นตอนแรก จะเห็นรุ่นของเครื่องพิมพ์เพิ่มเข้ามาเป็นรุ่น Epson LQ-2170 ESC/P2 ตามภาพหมายเลข 12

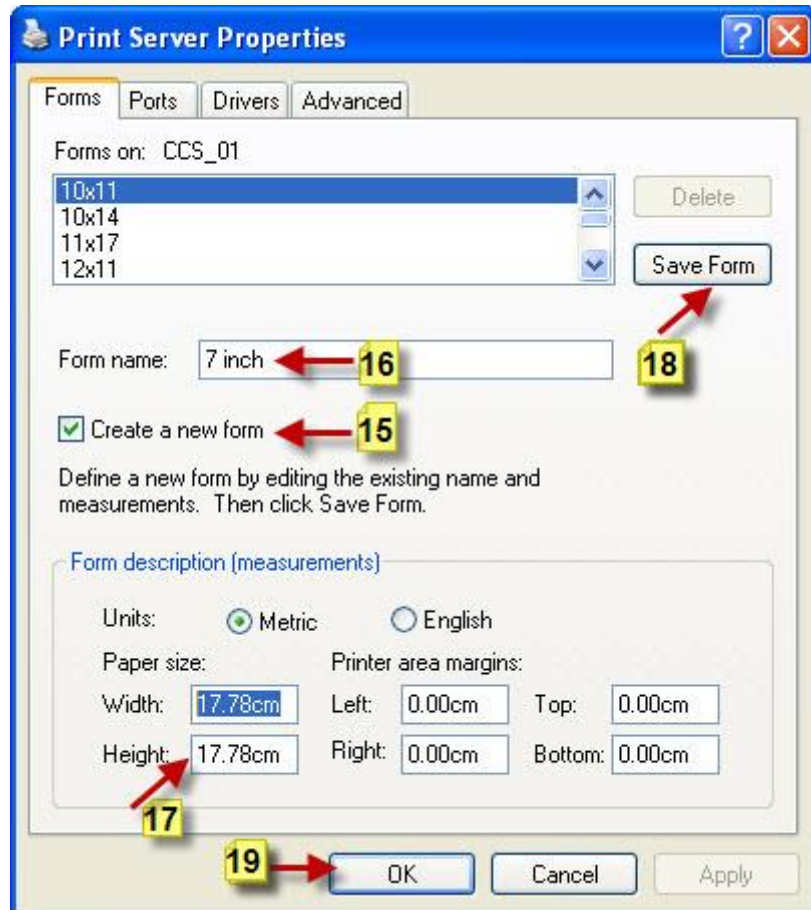


รูปที่ 69 หน้าจอ Printers and Faxes



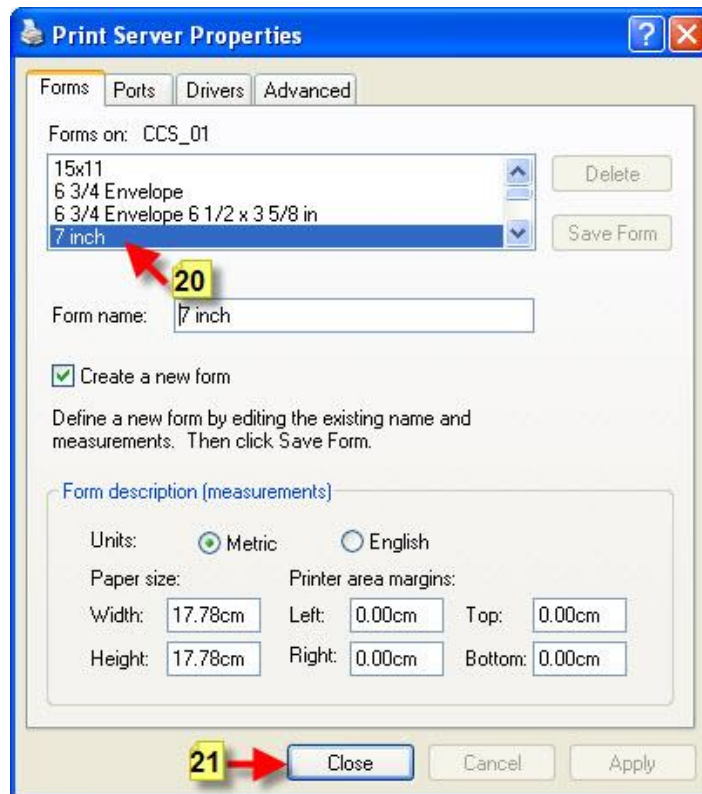
รูปที่ 70 หน้าจอ Printers and Faxes (1)

12. หลังจากติดตั้งเครื่องพิมพ์เสร็จแล้วขั้นตอนต่อมาให้คลิกเมาส์เลือกกลุ่มเครื่องพิมพ์ที่ต้องการ กำหนดค่าหน้ากระดาษตามในรูปที่ 70 ในที่นี้ให้เลือก Epson LQ-2170 ESC/P2 จากนั้นให้คลิกเมาส์ที่เมนู File ตามภาพหมายเลข 13 จากนั้นเลือก Server Properties ตามภาพ หมายเลข 14



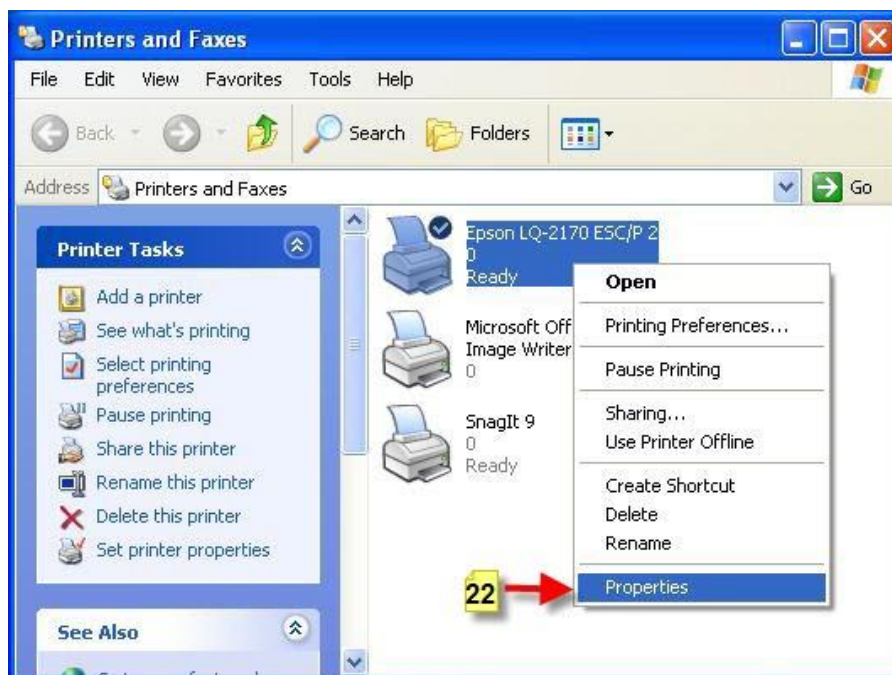
รูปที่ 71 หน้าจอ Print Server Properties

13. จากรูปที่ 71 ให้คลิกเมาส์ที่  Create a new form ตามภาพหมายเลข 15 จากนั้นให้คลิกเมาส์ที่ Form name : แล้วตั้งชื่อใหม่เป็น 7 inch หรือว่าจะเป็นชื่ออะไรก็ได้ ตามภาพ หมายเลข 16 ต่อมาให้คลิกที่ Paper size : ให้กำหนดขนาดกระดาษที่ Width: และ Height: เท่ากับ 17.78 cm จากนั้นให้คลิกที่ Save Form ตามภาพหมายเลข 18 สุดท้ายให้คลิกที่ปุ่ม OK ตามภาพหมายเลข 19



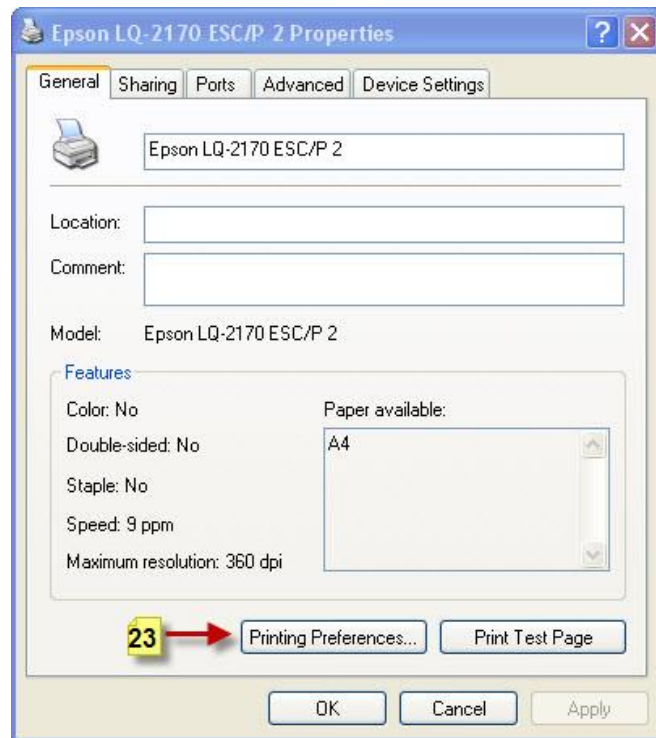
รูปที่ 72 หน้าจอ Print Server Properties

14. จากรูปที่ 72 หลังจากติดตั้งเสร็จแล้วให้ลองดูในหัวข้อ Forms on : จะมีชื่อรุ่น 7 inch เพิ่มเข้ามาตามภาพหมายเลข 20 จากนั้นให้คลิกที่ปุ่ม Close ตามภาพหมายเลข 21



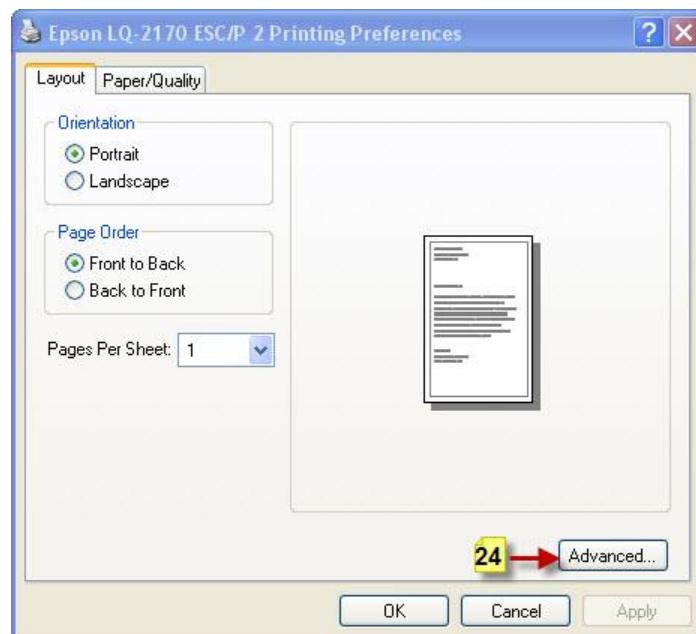
รูปที่ 73 หน้าจอ Printers and Faxes

15. จากรูปที่ 73 ให้คลิกเมาส์ขวาที่ชื่อรุ่นเครื่องพิมพ์ Epson LQ-2170 ESP/P 2 เลือก Properties ตามภาพหมายเลข 22



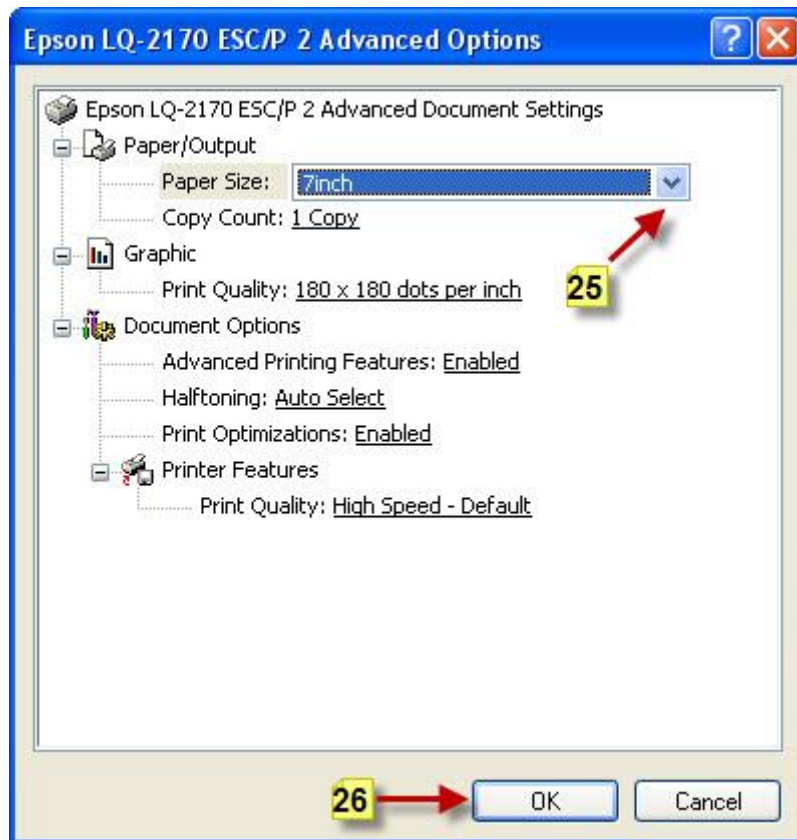
รูปที่ 74 หน้าจอ Epson LQ-2170 ESP/P 2 Properties

16. จากรูปที่ 74 ให้คลิกเมาส์ที่เมนู Printing Preferences... ตามภาพหมายเลข 23



รูปที่ 75 หน้าจอ Epson LQ-2170 ESP/P 2 Printing Preferences

17. หลังจากคลิกเมาส์ตามภาพหมายเลข 23 โปรแกรมจะแสดงหน้าจอตามรูปที่ 75 ให้คลิกเมาส์ที่ **Advanced...** ตามภาพหมายเลข 24



รูปที่ 76 หน้าจอ Epson LQ-2170 ESP/P 2 Advanced Options

18. จากรูปที่ 76 ให้คลิกเมาส์ที่ **Paper Size** เลือกขนาดกระดาษเป็น 7 inch ตามภาพหมายเลข 25 หรือว่าตามชื่อที่กำหนดไว้ จากนั้นให้คลิกปุ่ม **OK** ตามภาพหมายเลข 26